

ЗВІТ ПРО СТРАТЕГІЧНУ ЕКОЛОГІЧНУ ОЦІНКУ

Документу державного планування

“Стратегічний план розвитку Лозуватської територіальної громади на 2022-2027 роки”

Розділ “Охорона навколишнього природного середовища”

проект

Виконавець

ФОП БОЙКО О.Ю. Свідоцтво про державну реєстрацію № 20740000000009347 від 19.03.2007

04111, м. Київ, вул. Д. Щербаківського, 53в/ 22.

Тел. : 044 338 9370

Email : office@juliesdata.com

Аналіз наданих даних виконується в геоінформаційних системах QGIS, SAGA за допомогою інструментів бази даних містобудівного кадастру QGISgp ©Yuliia Maksymova 2019 - 2022

juliesdata.com

facebook.com/juliesdata

[twitter @juliesdata](https://twitter.com/juliesdata)

Даний твір є об'єктом авторських прав. © Юлія Максимова, Олексій Бойко.

Поширення та цитування можливе лише за умови посилання на першоджерело.

КИЇВ-2022



julie's data

АВТОРСЬКИЙ КОЛЕКТИВ

Керівник, спеціаліст із CEO
та геоінформаційних
систем _____



Бойко О.Ю.

Свідоцтво про підвищення кваліфікації Державної екологічної академії післядипломної освіти та управління № 25-01 від 31 березня 2021р.

Інженер-геоінформатик,
спеціаліст із CEO,
к.т.н. _____



Максимова Ю.С.

Свідоцтво про підвищення кваліфікації Державної екологічної академії післядипломної освіти та управління № 25-03 від 31 березня 2021р.

ЗМІСТ

ПЕРЕЛІК УМОВНИХ СКОРОЧЕНЬ	5
1 ЗМІСТ ТА ОСНОВНІ ЦІЛІ ДОКУМЕНТА ДЕРЖАВНОГО ПЛАНУВАННЯ, ЙОГО ЗВ'ЯЗОК З ІНШИМИ ДОКУМЕНТАМИ ДЕРЖАВНОГО ПЛАНУВАННЯ	6
Зміст та основні цілі ДДП	6
Узгодженість ДДП із цілями документів вищого рівня	8
2 ХАРАКТЕРИСТИКА ПОТОЧНОГО СТАНУ ДОВКІЛЛЯ, У ТОМУ ЧИСЛІ ЗДОРОВ'Я НАСЕЛЕННЯ, ТА ПРОГНОЗНІ ЗМІНИ ЦЬОГО СТАНУ, ЯКЩО ДОКУМЕНТ ДЕРЖАВНОГО ПЛАНУВАННЯ НЕ БУДЕ ЗАТВЕРДЖЕНО (ЗА АДМІНІСТРАТИВНИМИ ДАНИМИ, СТАТИСТИЧНОЮ ІНФОРМАЦІЄЮ ТА РЕЗУЛЬТАТАМИ ДОСЛІДЖЕНЬ	11
2.1 Кліматичні особливості території	11
2.2 Обіг парникових газів	13
2.3 Водні ресурси	14
2.4 Атмосферне повітря	20
2.5 Радіаційний стан	22
2.6 Стан здоров'я мешканців	22
2.7 Земельні ресурси та ґрунти	24
2.8 Біорізноманіття	27
2.9 Природно-заповідний фонд, його функціональні та охоронні зони	29
2.10 Землі лісового фонду	30
2.12 Екомережа	33
2.13 Перспективні до заповідання території в межах громади	33
2.14 Історико-культурні об'єкти	34
2.15 Обіг парникових газів	34
2.16 Поводження з відходами	34
2.17 Основні екологічні проблеми території громади	37
2.18 TOWS аналіз	40
2.19 Прогнозні зміни стану довкілля, якщо документ державного планування не буде затверджено	41
3 ХАРАКТЕРИСТИКА СТАНУ ДОВКІЛЛЯ, УМОВ ЖИТТЄДІЯЛЬНОСТІ НАСЕЛЕННЯ ТА СТАНУ ЙОГО ЗДОРОВ'Я НА ТЕРИТОРІЯХ, ЯКІ ЙМОВІРНО ЗАЗНАЮТЬ ВПЛИВУ (ЗА АДМІНІСТРАТИВНИМИ ДАНИМИ, СТАТИСТИЧНОЮ ІНФОРМАЦІЄЮ ТА РЕЗУЛЬТАТАМИ ДОСЛІДЖЕНЬ)	46
4 ЕКОЛОГІЧНІ ПРОБЛЕМИ, У ТОМУ ЧИСЛІ РИЗИКИ ВПЛИВУ НА ЗДОРОВ'Я НАСЕЛЕННЯ, ЯКІ СТОСУЮТЬСЯ ДОКУМЕНТА ДЕРЖАВНОГО ПЛАНУВАННЯ, ЗОКРЕМА ЩОДО ТЕРИТОРІЙ З ПРИРОДООХОРОННИМ СТАТУСОМ (ЗА АДМІНІСТРАТИВНИМИ ДАНИМИ, СТАТИСТИЧНОЮ ІНФОРМАЦІЄЮ ТА РЕЗУЛЬТАТАМИ ДОСЛІДЖЕНЬ)	48
5 ЗОБОВ'ЯЗАННЯ У СФЕРІ ОХОРОНИ ДОВКІЛЛЯ, У ТОМУ ЧИСЛІ ПОВ'ЯЗАНІ ІЗ ЗАПОБІГАННЯМ НЕГАТИВНОМУ ВПЛИВУ НА ЗДОРОВ'Я НАСЕЛЕННЯ, ВСТАНОВЛЕНІ НА МІЖНАРОДНОМУ, ДЕРЖАВНОМУ ТА ІНШИХ РІВНЯХ, ЩО СТОСУЮТЬСЯ ДОКУМЕНТА ДЕРЖАВНОГО ПЛАНУВАННЯ, А ТАКОЖ ШЛЯХИ ВРАХУВАННЯ ТАКИХ ЗОБОВ'ЯЗАНЬ ПІД ЧАС ПІДГОТОВКИ ДОКУМЕНТА ДЕРЖАВНОГО ПЛАНУВАННЯ	49
Основні міжнародні та національні зобов'язання	49
Процедура ОВД	50
Інформація про оприлюднення Заяви про визначення обсягу стратегічної екологічної оцінки	51
Інформація про обговорення Звіту про стратегічну екологічну оцінку	51
6 ОПИС НАСЛІДКІВ ДЛЯ ДОВКІЛЛЯ, У ТОМУ ЧИСЛІ ДЛЯ ЗДОРОВ'Я НАСЕЛЕННЯ, У ТОМУ ЧИСЛІ ВТОРИННИХ, КУМУЛЯТИВНИХ, СИНЕРГІЧНИХ, КОРОТКО-, СЕРЕДНЬО- ТА ДОВГОСТРОКОВИХ (1, 3-5 ТА 10-15 РОКІВ ВІДПОВІДНО, А ЗА НЕОБХІДНОСТІ - 50-100 РОКІВ), ПОСТІЙНИХ І ТИМЧАСОВИХ, ПОЗИТИВНИХ І НЕГАТИВНИХ НАСЛІДКІВ	51
6.1 Атмосферне повітря	51

6.2 Клімат	52
6.3 Водні ресурси	52
6.5 Відходи	52
6.6 Біорізноманіття	53
6.7 Природоохоронні території	53
6.8 Здоров'я населення	54
6.9 Транскордонний вплив	54
6.10 Результати розділу	54
7 ЗАХОДИ, ЩО ПЕРЕДБАЧАЄТЬСЯ ВЖИТИ ДЛЯ ЗАПОБІГАННЯ, ЗМЕНШЕННЯ ТА ПОМ'ЯКШЕННЯ НЕГАТИВНИХ НАСЛІДКІВ ВИКОНАННЯ ДОКУМЕНТА ДЕРЖАВНОГО ПЛАНУВАННЯ	57
8 ОБҐРУНТУВАННЯ ВИБОРУ ВИПРАВДАНИХ АЛЬТЕРНАТИВ, ЩО РОЗГЛЯДАЛИСЯ, ОПИС СПОСОБУ, В ЯКИЙ ЗДІЙСНЮВАЛАСЯ СТРАТЕГІЧНА ЕКОЛОГІЧНА ОЦІНКА, У ТОМУ ЧИСЛІ БУДЬ-ЯКІ УСКЛАДНЕННЯ (НЕДОСТАТНІСТЬ ІНФОРМАЦІЇ ТА ТЕХНІЧНИХ ЗАСОБІВ) ПІД ЧАС ЗДІЙСНЕННЯ ТАКОЇ ОЦІНКИ	59
8.1 Вихідні дані для виконання оцінки	59
8.2 Використані інструменти та методи	59
8.3 Планувальні альтернативи	60
8.4 Фактори, які не було враховано під час підготовки звіту	61
9 УСКЛАДНЕННЯ (НЕДОСТАТНІСТЬ ІНФОРМАЦІЇ ТА ТЕХНІЧНИХ ЗАСОБІВ) ПІД ЧАС ЗДІЙСНЕННЯ СТРАТЕГІЧНОЇ ЕКОЛОГІЧНОЇ ОЦІНКИ	61
10 ЗАХОДИ, ПЕРЕДБАЧЕНІ ДЛЯ ЗДІЙСНЕННЯ МОНІТОРИНГУ НАСЛІДКІВ ВИКОНАННЯ ДОКУМЕНТА ДЕРЖАВНОГО ПЛАНУВАННЯ ДЛЯ ДОВКІЛЛЯ, У ТОМУ ЧИСЛІ ДЛЯ ЗДОРОВ'Я НАСЕЛЕННЯ	62
Вибір екологічних показників	62
Індикатори моніторингу	62
Збір статистичних даних	67
Додаткова інформація щодо моніторингу довкілля	67
11 ОПИС ЙМОВІРНИХ ТРАНСКОРДОННИХ НАСЛІДКІВ ДЛЯ ДОВКІЛЛЯ, У ТОМУ ЧИСЛІ ДЛЯ ЗДОРОВ'Я НАСЕЛЕННЯ (ЗА НАЯВНОСТІ)	67
12 РЕЗЮМЕ НЕТЕХНІЧНОГО ХАРАКТЕРУ ІНФОРМАЦІЇ, ПЕРЕДБАЧЕНОЇ ПУНКТАМИ 1-10 ЦЬОЇ ЧАСТИНИ, РОЗРАХОВАНЕ НА ШИРОКУ АУДИТОРІЮ	67

ПЕРЕЛІК УМОВНИХ СКОРОЧЕНЬ

ДДП	Документ державного планування
ДСТУ	Державний стандарт України
ДСанПіН	Державні санітарні правила і норми
ОДА	Обласна державна адміністрація
ТГ	Територіальна громада
ПЗФ	Природно-заповідний фонд
План	Цей Стратегічний план розвитку Лозуватської територіальної громади на 2022-2027 роки
Регіональна доповідь	Регіональна доповідь про стан навколишнього природного середовища в Дніпропетровській області ¹
СЕО	Процедура стратегічної екологічної оцінки документу державного планування
Звіт	Цей звіт про стратегічну екологічну оцінку
СЦ	Стратегічна ціль
ОЦ	Операційна ціль

¹ <https://adm.dp.gov.ua/pro-oblast/ekologiya-pro-oblast/ekologiya>

ВСТУП

Замовник документу державного планування: Лозуватська сільська рада Криворізького району Дніпропетровської області, 53020, Україна, Дніпропетровська область, Криворізький район, с.Лозуватка, вул. Миру, 69., email: info@lozuvatka.dp.gov.ua , тел.: 097 032 00 42.

Виконавець стратегічної екологічної оцінки ДДП “Стратегічний план розвитку Лозуватської територіальної громади на 2022-2027 роки” — ФОП Бойко О. Ю. (Свідоцтво № 2074000000009347 від 19.03.2007) в особі відповідальних осіб Бойка О.Ю., Максимової Ю.С. (свідоцтво про проходження курсів із стратегічної екологічної оцінки додається до цього договору).

1 ЗМІСТ ТА ОСНОВНІ ЦІЛІ ДОКУМЕНТА ДЕРЖАВНОГО ПЛАНУВАННЯ, ЙОГО ЗВ'ЯЗОК З ІНШИМИ ДОКУМЕНТАМИ ДЕРЖАВНОГО ПЛАНУВАННЯ

Зміст та основні цілі ДДП

Відповідно до п. 3 частини першої статті 1 Закону України «Про стратегічну екологічну оцінку», документи державного планування - стратегії, плани, схеми, містобудівна документація, загальнодержавні програми, державні цільові програми та інші програми і програмні документи, включаючи зміни до них, які розробляються та/або підлягають затвердженню органом державної влади, органом місцевого самоврядування.

В таблиці 1.1 наведено основні стратегічні цілі та проекти в межах них, які планується реалізувати в межах Плану.

Таблиця 1.1
Стратегічні цілі та проекти “Стратегічний план розвитку Лозуватської територіальної громади на 2022-2027 роки”

Стратегічні цілі/проект	Зміст проекту
Стратегічна ціль 1. «Збільшити обсяг власних податкових надходжень»	
1.1. Створити сприятливі умови для розвитку підприємництва	1. Налагодження системи залучення інвестицій 2. Інвентаризація земель та будівель 3. Розробка інвестиційного паспорту та пропозицій громади 4. Промоція інвестиційних пропозицій громади 5. Створення Ради Підприємців та проведення їх зустрічей 6. Консультаційна підтримка підприємців 7. Школа підприємництва
1.2. Створити умови для розвитку туристичного бізнесу	8. Створення туристичних пропозицій 9. Календар подій громади 10. Створення бренду громади 11. Туристичний сайт громади та його просування 12. Промо-тури блогерів до громади 13. Набережні в с. Данилівка та с. Лозуватка 14. Доброустрій туристичних дестинацій 15. Ремонт дорожнього покриття по ключовим туристичним маршрутам 16. Підвищення рівня сервісу

<p>1.3. Створити умови для розвитку сільськогосподарських підприємств</p>	<p>17. Проведення Лозуватської Ярмарки 18. Програма розвитку сироваріння 19. Програма навчання та супроводу фермерів</p>
<p>1.4.Збільшити кількість суб'єктів господарювання зареєстрованих в громаді і залучених для обслуговування МА «Кривий Ріг»</p>	<p>20. Створення пропозицій по допоміжній логістичній та обслуговуючій інфраструктур</p>
<p>Стратегічна ціль 2. «Підвищити рівень якості життя»</p>	
<p>2.1. Підвищити рівень освітніх компетенцій</p>	<p>21. Створення базового закладу з реалізації профільного навчання на базі Лозуватської опорної школи 22. Участь викладачів у програмах підвищення кваліфікації 23. Залучення нових фахівців 24. Премія «Кращий викладач громади» 25. Курс з проєктного менеджменту та створення стартапів для школярів 26. Профорієнтаційна програма для підлітків 27. Активне позашкілья 28. Реконструкція навчальних закладів 29. Реконструкція дошкільних навчальних закладів 30. Створення STEM лабораторій у с. Вільне та с. Лозуватка</p>
<p>2.2. Підвищити рівень якості та доступності медичних послуг</p>	<p>30. Забезпечення медичними працівниками 31. Діагностичні виїзди 32. Телемедицина в громаді 33.Забезпечення матеріально-технічної бази медичних закладів 34. Оновлення інфраструктури закладів охорони здоров'я</p>
<p>2.3. Збільшити рівень участі мешканців громади в культурних подіях громади</p>	<p>35. Формування багатофункціональних культурних центрів 36.Знакові культурні події 34. Створення коворкінг центру 37. Арт-об'єкти громади 38. Виставкова експозиція 39. Підвищення кваліфікації працівників закладів культури 40. Реконструкція будинку культури у с. Данилівка та с. Ранній Ранок</p>
<p>2.4. Збільшити кількість дітей та дорослих, які регулярно займаються спортом</p>	<p>41. Масові спортивні заходи 42. Наметові табори для дітей 43. Розвиток спортивних клубів та секцій 44. Нові спортивні об'єкти</p>
<p>2.5. Підвищити рівень благоустрою в громаді</p>	<p>45. Комплексний ремонт дорожньо-транспортної мережі 46. Створення комунального автобусного маршруту громади із забезпеченням доступності 47. Ремонт мережі водопостачання та водовідведення 48. Парк у с. Лозуватка 49. Благоустрій центральних громадських просторів 50. Wi-Fi в громадських просторах 51. Нові дитячі майданчики</p>

2.6. Зменшити кількість кримінальних правопорушень	52. Реконструкція та встановлення нових систем вуличного освітлення 53. Встановлення камер відеоспостереження 54. Встановлення сигналізації 55. Програма попередження злочинів 56. Забезпечення техніки і спорядження для СПК та Офіцерів громади
2.7. Підвищити рівень оцінки навколишнього середовища в громаді	57. Програма поводження з відходами
Стратегічна ціль 3. “Підвищити ефективність владних інституцій громади (інтегральний показник)”	
3.1. Підвищити рівень залученості жителів громади	58. Впровадження Громадського бюджету 59. Створення інформаційного бюлетеня громади 60. Активні вихідці громади
3.2. Підвищити рівень ефективності ОМС та інституту старост	61. Програма збору статичних даних 62. Система електронного документообігу 63. Система електронного голосування 64. Програма навчання працівників ОМС та старост 65. Програма «Енергоефективність комунальних установ 66. Цех з виробництва паливних брикетів (котельня для тепlopостачання з альтернативних джерел енергії)
3.3. Підвищити ефективність комунальних підприємств громади	67. КП «Зеленбуд» (Створення КП з надання послуг доброустрою з умовою налаштування КПЕ(ключові показники ефективності), за яким відбуватиметься преміювання працівників підприємства) 68. Оновлення стану оснащення КП сучасним обладнанням
3.4. Підвищити рівень адміністративних та соціальних послуг в громаді	69. Створення ЦНАП 70. Оновлення електронних інструментів на сайті громади 71. Створення муніципального чатботу

Узгодженість ДДП із цілями документів вищого рівня

Інформацію щодо узгодженості ДДП із релевантними документами регіонального рівня наведено у таблиці нижче.

Таблиця 1.2.

Узгодженість основних положень Стратегії регіонального розвитку Дніпропетровської області до 2027 року із цілями ДДП

	Цілі документу вищого рівня			
Основні напрямки ДДП	СЦ.1. Посилення економічної конкурентоспроможності регіону	СЦ.2. Екологічна та енергетична безпека	СЦ.3. Забезпечення якісних умов життя	СЦ.4. Розвиток людського потенціалу

Стратегічна ціль 1. «Збільшити обсяг власних податкових надходжень»	++	o	o	o
Стратегічна ціль 2. «Підвищити рівень якості життя»	o	+	+	++
Стратегічна ціль 3. «Підвищити ефективність владних інституцій громади»	o	o	++	o
Основні напрямки ДДП	СЦ.1. Посилення економічної конкурентоспроможності регіону	СЦ.2. Екологічна та енергетична безпека	СЦ.3. Забезпечення якісних умов життя	СЦ.4. Розвиток людського потенціалу
Цілі документу вищого рівня				

Інформацію щодо узгодженості ДДП із цілями державної екологічної політики України на період до 2030 року наведено в таблиці нижче.

Таблиця 1.3

Узгодженість ДДП із стратегічним цілям державної екологічної політики²

Цілі Стратегії державної екологічної політики України на період до 2030 року					
Цілі ДДП*	Ціль 1	Ціль 2	Ціль 3	Ціль 4	Ціль 5
Стратегічна ціль 1. «Збільшити обсяг власних податкових надходжень»	o	o	o	o	o
Стратегічна ціль 2. «Підвищити рівень якості життя»	o	o	+	+	o
Стратегічна ціль 3. «Підвищити ефективність владних інституцій громади (інтегральний показник)»	o	o	+	o	+
Цілі ДДП*	Ціль 1	Ціль 2	Ціль 3	Ціль 4	Ціль 5
Цілі Стратегії державної екологічної політики України на період до 2030 року					

*Пояснення цілей Стратегії державної екологічної політики України на період до 2030 року:

"Ціль 1." - Формування в суспільстві екологічних цінностей і засад сталого споживання та виробництва;

"Ціль 2" - Забезпечення сталого розвитку природно-ресурсного потенціалу України;

² <https://zakon.rada.gov.ua/laws/show/2697-19#Text>

"Ціль 3" - Забезпечення інтеграції екологічної політики у процес прийняття рішень щодо соціально-економічного розвитку України;

"Ціль 4" - Зниження екологічних ризиків з метою мінімізації їх впливу на екосистеми, соціально-економічний розвиток та здоров'я населення;

"Ціль 5" - Удосконалення та розвиток державної системи природоохоронного управління.

Інформація щодо узгодженості ДДП із Цілями сталого розвитку³ наведена в таблиці нижче.

Таблиця 1.4.

Узгодженість основних положень ДДП із Цілями сталого розвитку

Цілі ДДП	Цілі сталого розвитку																
	1	2	3	4	5	6	7	8	9	10	11	12	13	14	15	16	17
СЦ. 1	0	0	0	0	0	0	0	0	0	0	+	0	0	0	0	0	0
СЦ. 2	0	+	0	+	0	+	0	0	+	0	0	+	0	0	0	0	0
СЦ. 3	0	0	0	0	0	0	+	0	0	0	0	0	0	0	0	0	0
Цілі ДДП	1	2	3	4	5	6	7	8	9	10	11	12	13	14	15	16	17
	Цілі сталого розвитку																

³ <https://cutt.ly/MmC72wj>

2 ХАРАКТЕРИСТИКА ПОТОЧНОГО СТАНУ ДОВКІЛЛЯ, У ТОМУ ЧИСЛІ ЗДОРОВ'Я НАСЕЛЕННЯ, ТА ПРОГНОЗНІ ЗМІНИ ЦЬОГО СТАНУ, ЯКЩО ДОКУМЕНТ ДЕРЖАВНОГО ПЛАНУВАННЯ НЕ БУДЕ ЗАТВЕРДЖЕНО (ЗА АДМІНІСТРАТИВНИМИ ДАНИМИ, СТАТИСТИЧНОЮ ІНФОРМАЦІЄЮ ТА РЕЗУЛЬТАТАМИ ДОСЛІДЖЕНЬ

2.1 Кліматичні особливості території

Основними характеристиками кліматичних умов є температура повітря, атмосферні опади тощо. Нижче розглянуто деякі з цих складових. Нижче наведено графіки кліматичних даних на станції Кривий Ріг⁴.

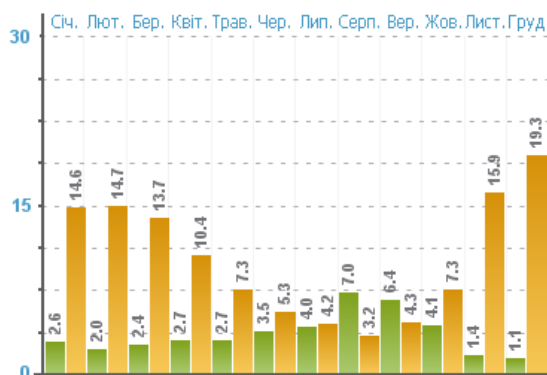


рис.2.1 Число ясних і похмурих днів за загальною та нижньою хмарністю
зелений графік- ясні; помаранчевий графік - похмури

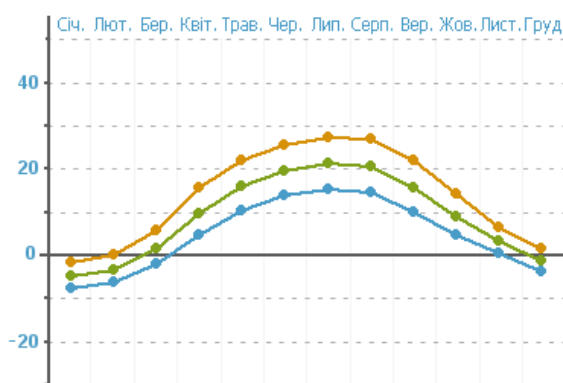


рис.2.2 Показники середньої місячної і річної температури
оранжева лінія графіку- середньомісячна максимальна;
синя лінія графіку -середньомісячна мінімальна;
зелена лінія графіку - середньомісячна.

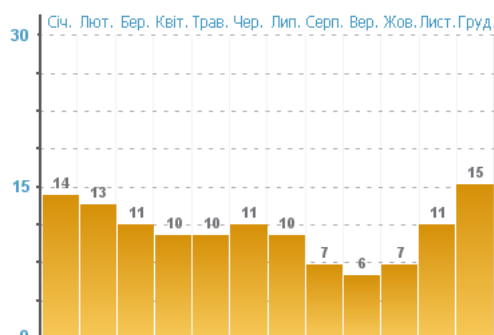


рис.2.3 Число днів із різною кількістю опадів
зелений графік- середня; оранжевий графік - максимальна.

⁴ https://meteo.gov.ua/ua/34208/climate/climate_stations/

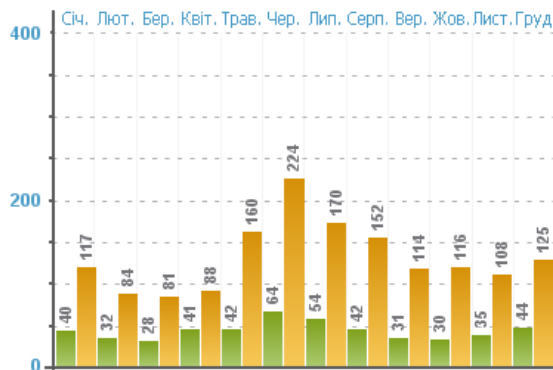


рис.2.4. Середня місячна і максимальна кількість опадів (мм) з поправками на змочування зелений графік- середня; оранжевий графік - максимальна.

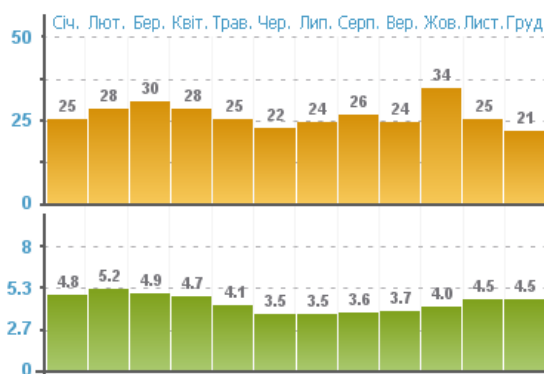


рис.2.5. Швидкість вітру, м/с*

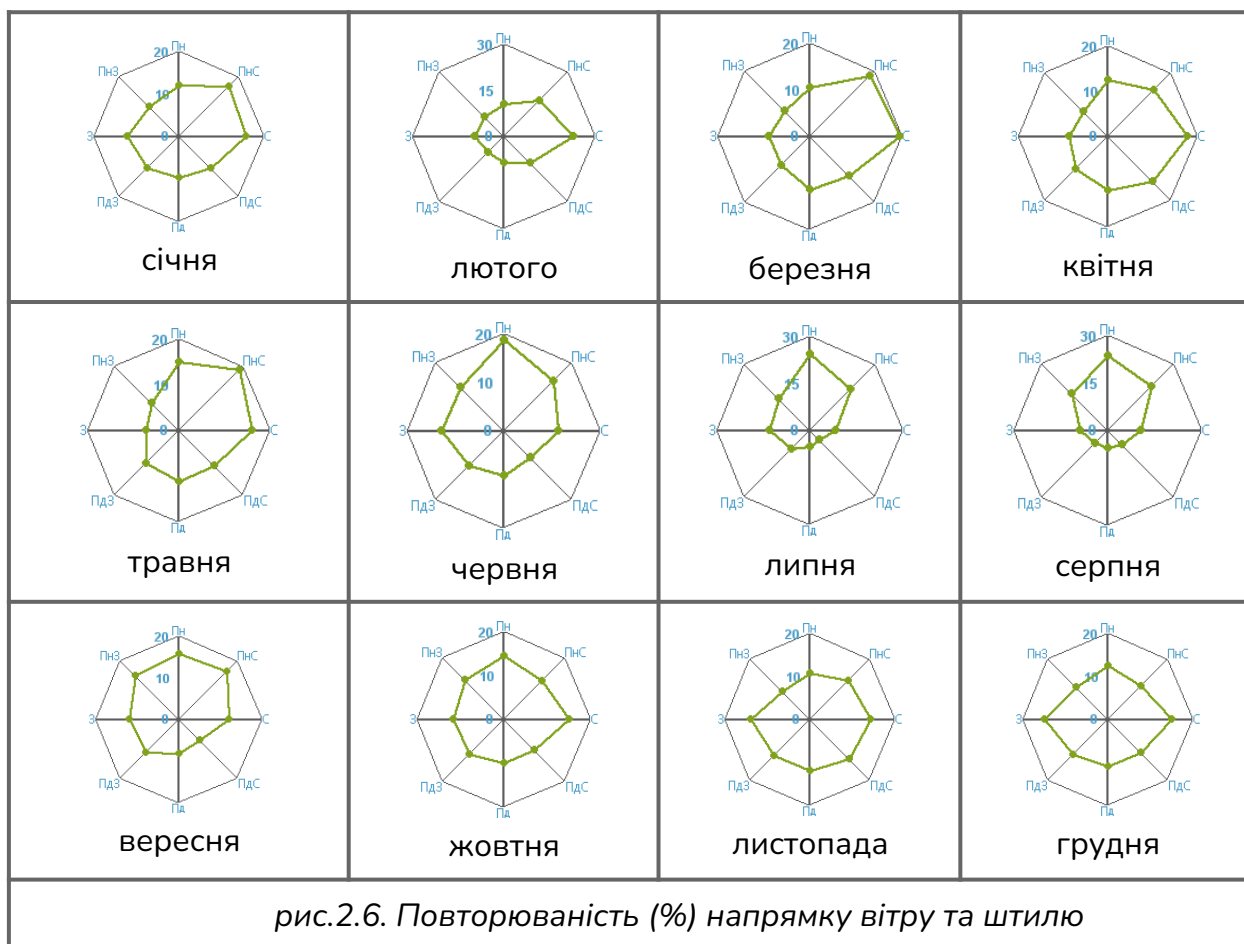


рис.2.6. Повторюваність (%) напрямку вітру та штилю

2.2 Обіг парникових газів

Парникові гази, що утворюються внаслідок діяльності людини, викликають посилення парникового ефекту. Надмірна кількість газів, які утворюються в результаті діяльності ТЕЦ, транспорту, сільського господарства, промисловості, а також лісових пожеж, утримують сонячне тепло у нижніх шарах атмосфери, не даючи йому повертатись до космосу.

Згідно Регіональної доповіді про стан навколишнього природного середовища в Дніпропетровській області [<https://adm.dp.gov.ua/storage/app/uploads/public/612/75d/d47/61275dd475b65912867928.pdf>] в 2020 році викиди шкідливих речовин в атмосферу у 2020 році становили 534,7 тис. т, що на 42,2 тис. т (7,3%) менше, ніж у 2019 році. У складі викинутих забруднюючих речовин оксиди вуглецю становлять 274,719 тис. т; діоксиди та інші сполуки сірки – 60,857 тис. т; речовини у вигляді суспендованих твердих частинок – 52,22 тис. т; метан – 115,967 тис. т; сполуки азоту – 28,298 тис. т; метали та їх сполуки – 0,619 тис. т, тощо. Крім того, за звітний період в атмосферу надійшло 20,5 млн т діоксиду вуглецю – основного парникового газу, який впливає на зміну клімату.

Рухомі джерела викидів (автомобільний, залізничний, річковий транспорт та виробнича техніка) залишаються потужним забруднювачем довкілля в області, але окремі відомості про викиди від пересувних джерел забруднення за останні роки відсутні.

Згідно рекомендацій щодо включення кліматичних питань до документів державного планування (лист-звернення заступника Міністра пані Ірини Ставчук від 03.03.2020 №26/1.4-3-5650, додаток 1) нижче в таблиці наведено узагальнену оцінку обігу парникових газів у громаді.

Таблиця 2.1

Поточна діяльність	Оцінка впливу ⁵	Ознака
1.1. Створити сприятливі умови для розвитку підприємництва	НО	Неможливо оцінити через недостатність інформації або її узагальненість
1.2. Створити умови для розвитку туристичного бізнесу	НО	Неможливо оцінити через недостатність інформації або її узагальненість
1.3. Створити умови для розвитку сільськогосподарських підприємств	НО	Неможливо оцінити через недостатність інформації або її узагальненість
1.4. Збільшити кількість суб'єктів господарювання зареєстрованих в громаді і залучених для обслуговування МА «Кривий Ріг»	НО	Неможливо оцінити через недостатність інформації або її узагальненість
2.1. Підвищити рівень освітніх компетенцій	-	Значного впливу не передбачається

⁵ **Примітка.** "М-" - пом'якшення, зменшення сумарного річного негативного впливу на клімат внаслідок проведення ДДП, "М+" - пом'якшення, збільшення сумарного щорічного негативного впливу на клімат внаслідок проведення ДДП, "Mt" - пом'якшення, одноразові великі викиди ПГ під час проведення ДДП, "А+" - адаптація, сприяння сумарного адаптаційного потенціалу регіону до зміни клімату внаслідок проведення ДДП, "А-" - адаптація, зменшення сумарного адаптаційного потенціалу регіону до зміни клімату внаслідок проведення ДДП; "НО"- неможливо оцінити через недостатність інформації або її узагальненість.

2.2. Підвищити рівень якості та доступності медичних послуг	-	Значного впливу не передбачається
2.3. Збільшити рівень участі мешканців громади в культурних подіях громади	-	Значного впливу не передбачається
2.4. Збільшити кількість дітей та дорослих, які регулярно займаються спортом	-	Значного впливу не передбачається
2.5. Підвищити рівень благоустрою в громаді	М-	зменшення сумарного щорічного негативного впливу на клімат за рахунок ремонту доріг, створення громадського маршруту, ремонту систем водопостачання та водовідведення, озеленення громадських зон, створення парку
2.6. Зменшити кількість кримінальних правопорушень	-	Значного впливу не передбачається
2.7. Підвищити рівень оцінки навколишнього середовища в громаді	М-	можливе помірне зменшення сумарного щорічного негативного впливу на клімат
3.1. Підвищити рівень залученості жителів громади	-	Значного впливу не передбачається
3.2. Підвищити рівень ефективності ОМС та інституту старост	М-	можливе помірне зменшення сумарного щорічного негативного впливу на клімат
3.3. Підвищити ефективність комунальних підприємств громади	НО	Неможливо оцінити через недостатність інформації або її узагальненість
3.4. Підвищити рівень адміністративних та соціальних послуг в громаді	-	Значного впливу не передбачається
Поточна діяльність	Оцінка впливу ⁶	Ознака

Детальна інформація по обсягах викидів парникових газів об'єктами громади відсутня.

2.3 Водні ресурси

Через територію громади згідно державного водного кадастру проходять р. Інгулець, р. Бокова, р. Б. Грузька а також розташовано Карачунівське водосховище, Христофорівське водосховище, інші дрібні водні об'єкти - ставки, озера, штучний масив поверхневих вод - Відстійник #1.

Річка Інгулець - права притока Дніпра (басейн Чорного моря). Довжина 549 км. Площа басейну 14870 тис. км². Хімічний стан - без ризику, Екологічний стан - під ризиком.

⁶ Примітка. "М-" - пом'якшення, зменшення сумарного річного негативного впливу на клімат внаслідок проведення ДДП, "М+" - пом'якшення, збільшення сумарного щорічного негативного впливу на клімат внаслідок проведення ДДП, "Мt" - пом'якшення, одноразові великі викиди ПГ під час проведення ДДП, "А+" - адаптація, сприяння сумарного адаптаційного потенціалу регіону до зміни клімату внаслідок проведення ДДП, "А-" - адаптація, зменшення сумарного адаптаційного потенціалу регіону до зміни клімату внаслідок проведення ДДП; "НО" - неможливо оцінити через недостатність інформації або її узагальненість.

Карачунівське водосховище - кандидат в істотно змінені масиви поверхневих вод, площа 35.45 га. Хімічний стан - без ризику, Екологічний стан - під ризиком.

Христофорівське водосховище - кандидат в істотно змінені масиви поверхневих вод, площа 1.78 га. Хімічний стан - без ризику, Екологічний стан - під ризиком.

р. Б. Грузька - мала річка, впадає в р. Боковенька, кандидат в істотно змінені масиви поверхневих вод. Хімічний стан - без ризику, Екологічний стан - під ризиком.

р. Бокова - середня річка, впадає в р. Інгулець. Хімічний стан - без ризику, Екологічний стан - під ризиком.

На території громади відсутні пункти моніторингу та гідрологічні пости. Найближчі гідрологічні пости знаходяться на північ від громади в с. Іскрівка та на південь від громади в м. Кривий Ріг.

Відомості про водокористувачів громади наведено нижче [geoportals.davr.gov.ua].

ПрАТ "Центральний ГЗК"

Об'єм забору води, млн м3. - 11.3504

Забір поверхневої води, млн м3. - 11.3474

Об'єм скиду стічних вод, млн м3. - 0.0

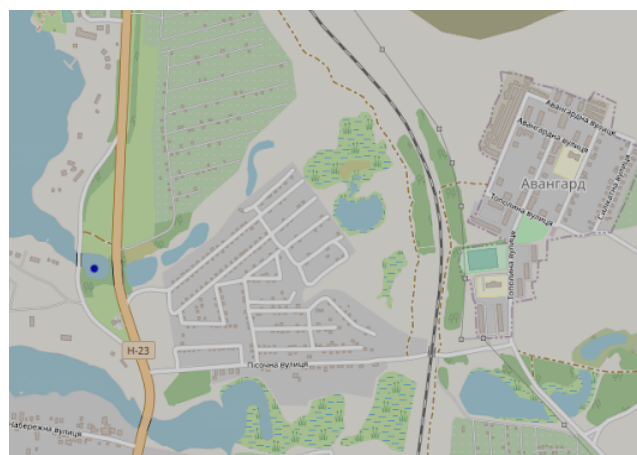
Об'єм скиду забруд. вод, млн м3. - 0.0

Звіт про використання води - 628/ДП/49д-19

Дозвіл на спеціальне водокористування - <https://e-services.davr.gov.ua/parlor/p-permit-registry/view-permit?id=19279>

Мета водокористування

- Питні і санітарно-гігієнічні потреби
- Виробничі потреби
- Передача води вторинним водокористувачам
- Використання води для: протипожежних потреб, потреб зовнішнього благоустрою територій міст та інших населених пунктів, пилозаглушення у шахтах і кар'єрах.



КЗ "Гейківська психоневрологічна лікарня" ДОР

Тип Водозабір

Об'єм забору води, млн м3.- 0.018

Забір поверхневої води, млн м3. -0.0

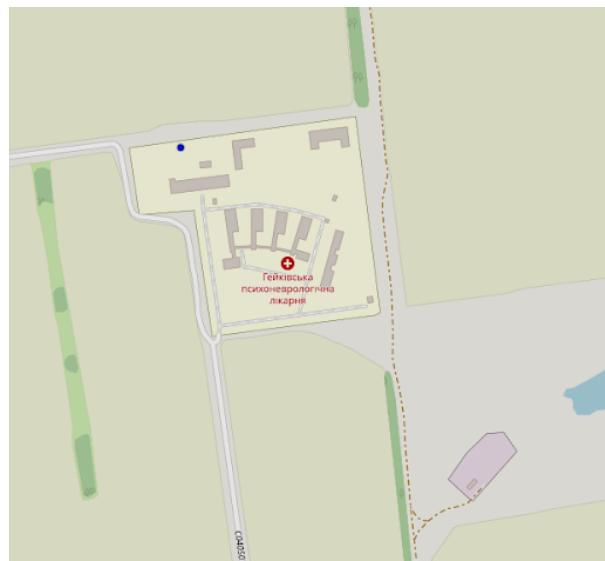
Об'єм скиду стічних вод, млн м3. -0.0

Об'єм скиду забруд. вод, млн м3. -0.0

Звіт про використання води - 122/ДП/49 д-20

Дозвіл на спеціальне водокористування - відомості відсутні

Дозвіл на спецводокористування - відомості відсутні



ПАТ "АрселорМіттал Кривий Ріг"
(Металургійне ВВО)

Тип Водозабір

Об'єм забору води, млн м3. - 0.0

Забір поверхневої води, млн м3.-0.0

Об'єм скиду стічних вод, млн м3.- 0.0

Об'єм скиду забрудн. вод, млн м3. -0.0

Звіт про використання води
13/ДП/49д-20

Дозвіл на спеціальне водокористув -
<https://e-services.davr.gov.ua/parlor/p-permit-registry/view-permit?id=21674>

Мета водокористування

- Питні і санітарно-гігієнічні потреби
- Виробничі потреби
- Передача води вторинним водокористувачам
- Використання води для: протипожежних потреб, потреб зовнішнього благоустрою територій міст та інших населених пунктів, пилозаглушення у шахтах і кар'єрах

Тип Водоскид

Об'єм забору води, млн м3. - 0.0

Забір поверхневої води, млн м3.- 0.0

Об'єм скиду стічних вод, млн м3.-

6.0512 Об'єм скиду забрудн. вод, млн

м3. -0.0 Звіт про використання води

13/ДП/49д-20

Дозвіл на спеціальне водокористув
<https://e-services.davr.gov.ua/parlor/p-permit-registry/view-permit?id=21674>



КП «Кривбасводоканал»

Код водокористувача 120401

Тип Водозабір

Об'єм забору води, млн м3. - 137.626

Забір поверхневої води, млн м3. - 137.425

Об'єм скиду стічних вод, млн м3. - 0.0

Об'єм скиду забрудн. вод, млн м3. - 0.0

Звіт про використання води
147/ДП/49д-18

Дозвіл на спеціальне водокористування

<https://e-services.davr.gov.ua/parlor/p-permit-registry/view-permit?id=1375>

Мета водокористування
питні і санітарно-гігієнічні, виробничі потреби, передача води населенню, підприємствам та організаціям

Тип Водоскид

Об'єм забору води, млн м3. - 0.0

Забір поверхневої води, млн м3. - 0.0

Об'єм скиду стічних вод, млн м3. - 4.0E-4

Об'єм скиду забрудн. вод, млн м3.- 0.0

Звіт про використання води
147/ДП/49д-18

Дозвіл на спеціальне водокористування

<https://e-services.davr.gov.ua/parlor/p-permit-registry/view-permit?id=1375>



Стан поверхневих водних об'єктів характеризується антропогенним тиском зі сторони:

ПрАТ "Центральний ГЗК" (хвостосховище). Хвостосховища є не тільки потужними джерелами пилоутворення, а й викликають засолення значних територій, змінюють їх гідрологічний режим. Дно хвостосховища складене водопроникними породами (суглинками, супісями, пісками), що сприяє фільтрації і забрудненню ґрунтових вод (на глибинах ~20,0 м ґрунтові води мають сульфатну агресивність). Абсолютні відмітки дзеркала ґрунтових вод змінюються в інтервалі 40,1-57,6 м і напряду залежать від рівня води у хвостосховищі. Порушується гідрологічний режим прилеглих територій. Води зі ставків освітлення вод потрапляють у підземні води, роблячи їх непридатними для використання в питних цілях. Крім того, ці води мають агресивну реакцію, тому супроводжують розвиток та активізацію карстових процесів на територіях, складених карбонатними породами. Забруднюються поверхневі води водоймищ Кривбасу⁷.

Існують проблеми забруднення водних об'єктів недостатньо очищеними стічними водами, внаслідок зношеності технологічного обладнання комунальних очисних споруд або взагалі їх відсутності; замулення, заростання та засмічення поверхневих водних об'єктів.

7

[<https://kdpu.edu.ua/pryroda-kryvorizhzhia/pryroda-ta-liudy/ekolohichna-storinka/3217-konstruktyvno-heo-hrafichni-osoblyvosti-polipshennya-suchasnoho-stanu-hirnychopromyslovykh-landshaftiv.html>]

Якість питної води та її вплив на здоров'я населення. Відомо, що якісна питна вода визначає стан нашого здоров'я. За даними ВОЗ біля 80% захворювань людей пов'язані з якістю питної води. Внаслідок вживання неякісної питної води кожен рік біля 25% населення України (переважно дитячого) ризикують захворіти. Проблема забезпечення якісною питною водою відноситься до числа соціально значущих, оскільки вода безпосередньо впливає на стан здоров'я громадян і кардинально визначає ступінь екологічної та епідеміологічної безпеки. Несприятливий вплив неякісної питної води на людину може реалізовуватися в декількох напрямках: загальнотоксичний вплив, що викликає збільшення загальної захворюваності населення (збільшення захворювань неінфекційної природи: серцево-судинних, шлунково-кишкового тракту, ендокринних і ін.) та вплив на збільшення частоти алергічних захворювань, а також збільшення рівня новоутворень в організмі людини. Забрудненість водних об'єктів – джерел питного водопостачання специфічними хімічними речовинами токсичної дії і збудниками інфекційних захворювань при недостатній ефективності роботи очисних споруд з водопідготовки питної води обумовлює погіршення її якості, створює серйозну загрозу для здоров'я людей, обумовлює високий рівень їх захворюваності кишковими інфекціями, гепатитом, збільшує ризик дії на організм людини канцерогенних і мутагенних чинників.

Відставання України від розвинених країн за показниками середньої тривалості життя і високої смертності значною мірою пов'язане із споживанням неякісної питної води. Забруднюючі шкідливі речовини потрапляють у поверхневі водні об'єкти з недостатньо очищеними побутовими і промисловими зворотними водами, сільськогосподарськими поверхневими та зливовими стоками. До токсичних сполук, небезпечних для здоров'я людини, відносяться важкі метали, СПАР, пестициди, феноли, хлорорганічні сполуки тощо. Навіть після очистки та знезараження питної води токсичні речовини можуть залишатись та надходити у водопостачальну мережу. До того ж існуючі технології для знезараження питної води передбачають широке застосування хлору, внаслідок чого в питній воді утворюються токсичні і канцерогенні хлорорганічні сполуки, що мають кумулятивну дію. Забруднення питної води може виникати також в розподільчій мережі у зв'язку з незадовільним станом трубопроводів та їх високою аварійністю.

Неякісна питна вода є однією з причин зростання у населення таких захворювань, як виразкова хвороба шлунку, жовчнокам'яна хвороба, хвороби органів дихання. У процесі підготовки питної води для її знезараження здійснюється хлорування, в процесі якого утворюються токсичні речовини які можуть викликати порушення центральної нервової системи, негативно впливати на функцію нирок і печінки.

Контроль за якістю і безпечністю питної води, що надається для споживання населенню повинен бути забезпечений власниками водопроводів у відповідності до вимог ДСанПіНу 2.2.4-171-10 "Гігієнічні вимоги до води питної, призначеної для споживання людиною", яким передбачено перелік показників, точки відбору проб та кратність досліджень.

Відомості про водопостачання в громаді наведено нижче на схемі (із Плану). В громаді окремі населені пункти не забезпечені водопостачанням та водовідведенням, в частині населених пунктів воно знаходиться в незадовільному стані.

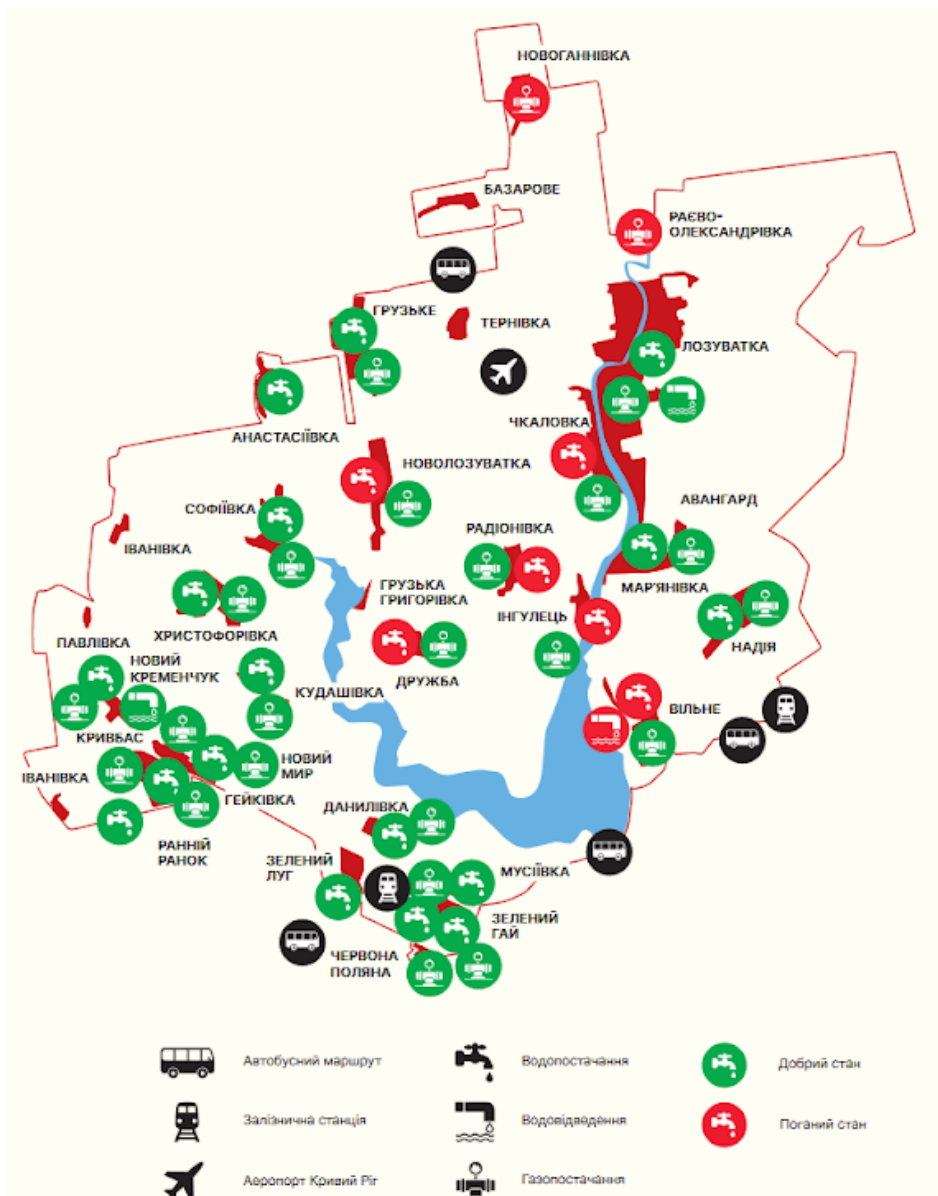


рис. 2.7. Схема забезпеченості водопостачанням та водовідведенням в громаді згідно даних ДДП

Мікробіологічна оцінка якості вод з огляду на епідемічну ситуацію. Протягом 2020 р. санітарно-гігієнічними лабораторіями ДУ “Дніпропетровський ОЛЦ МОЗ України” досліджено 7 354 проби води питної централізованого водопостачання, з яких 2 252 проби не відповідали санітарно-гігієнічним вимогам (36,6 %); 735 проб води із сільських систем водопостачання, з них 358 проб нестандартні (48,7 %) та 2 112 проб води питної децентралізованого водопостачання, з яких 779 проби не відповідали санітарно-гігієнічним вимогам (36,9 %). Практично на території усіх населених місць Дніпропетровської області мають місце факти перевищень гранично-допустимих концентрацій по фізико-хімічним показникам, як у централізованих мережах питної води так і у децентралізованих. Вода питна з джерел централізованого водопостачання не відповідала вимогам нормативної документації, в основному, за показниками кольоровості, каламутності, перманганатної окиснюваності, хлороформу, залізу. У воді з децентралізованих джерел мали місце перевищення нормативів за показниками каламутності, кольоровості, присмаку, загальної жорсткості, сухого залишку, вмісту сульфатів, хлоридів, заліза.

Відомості про заміри якості води в межах громади не надано.

2.4 Атмосферне повітря

На території Лозуватської громади розташовані наступні промислові підприємства, які виступають забруднювачами повітря:

Центральний гірничо-збагачувальний комбінат (хвостосховище). ЦГЗК є джерелом викидів оксиду вуглецю, речовин у вигляді суспендованих твердих частинок, недиференційованих за складом, оксиду азоту, діоксиду сірки, ртуть та її сполук та інші. (Дозвільні документи на викиди доступні за посиланням - <https://cgok.metinvestholding.com/ua/responsibility/safety/environment>). На сайті ЦГЗК останні відомості про моніторинг наведено станом лише на червень 2020 року, а актуальні дані відсутні. [<https://cgok.metinvestholding.com/ua/responsibility/safety/e-monitor>]. На території громади розташоване хвостосховище ЦГЗК, яке джерелом пилу, а інша частина територій ЦГЗК знаходиться в межах сусідньої громади, що прилягає до Лозуватської громади. На території громади в селищі Авангард розташований пункт моніторингу ПРАТ «Центральний гірничо-збагачувальний комбінат». Детальна інформація про показники на ПАС№4 доступні за посиланням <https://www.krmisto.gov.ua/ua/rc/ecomon/avg/daily/cp/1604/mode/g/dt/2021-12-01/sh/45.html>. Нижче наведено показники за останні 45 днів та схему розташування пункту. Перевищень за останні 45 днів не спостерігалось.

Зауважимо, що сухі пляжі є джерелом пилу, який викликає захворювання на силікоз та інші патології дихальних шляхів. Розташовуються хвостосховища, як правило, на відстані 1-5 км від промислових майданчиків і житлових масивів. Існуючі технології складування відходів збагачення, а також специфічні умови експлуатації хвостосховищ створюють реальну небезпеку забруднення атмосфери пилом. Відкриті поверхні сухих «пляжів» під впливом вітрових потоків виділяють велику кількість пилу, що забруднює атмосферне повітря житлових масивів і осаджується на значних площах сільськогосподарських угідь. [<https://kdpu.edu.ua/pryroda-kryvorizhzhia/pryroda-ta-liudy/ekolohichna-storinka/3217-konstruktivno-heohrafichni-osoblyvosti-polipshennya-suchasnoho-stanu-hirnychopromyslovykh-landshaftiv.html>].

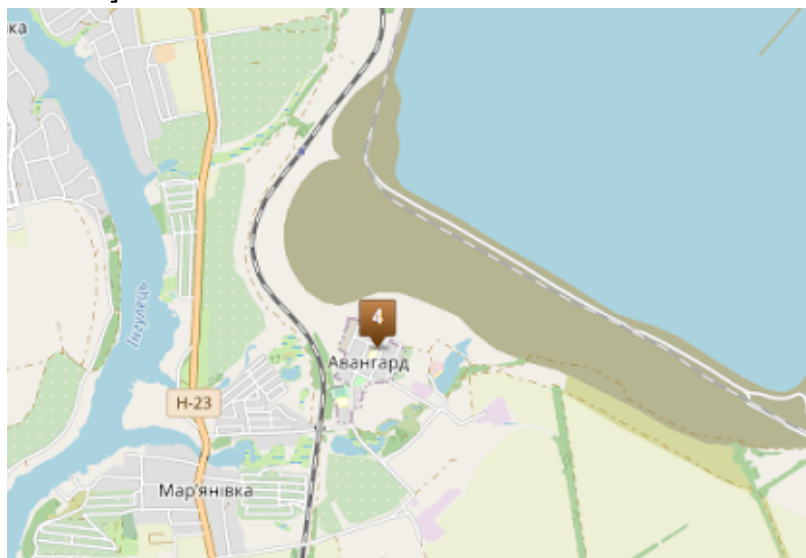


рис.2.8. Схема розташування ПАС №4, селище Авангард
(Центрально-Міський район)

Дані за період з 1 грудня 2021 р. по 14 січня 2022 р.

Настання НМУ Інформація ГДК, ОБРД

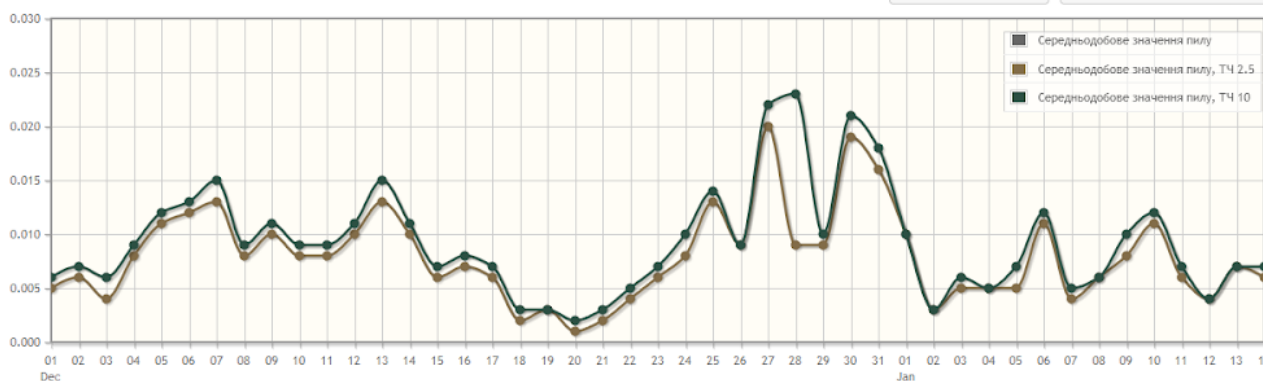


рис.2.9. Показники по ПАСН⁴ за останні 45 діб.

Примітка. Середньодобове значення пилу, ТЧ 2.5 (рекомендовані ВООЗ) – 0,025 мг/м³ (тверді частки (пил) діаметром 2,5 мікрон. Середньодобове значення пилу, ТЧ 10 рекомендовані ВООЗ) – 0,05 мг/м³ (тверді частки (пил) діаметром 10 мікрон)

Міжнародний аеропорт Кривий Ріг. Аеропорт є джерелом шумового забруднення, а також забруднення повітря за рахунок викидів від двигунів, допоміжної силової установки тощо. [<http://eia.menr.gov.ua/uploads/documents/5702/reports/dtc7Nu22vx.pdf>]. Орієнтовні параметри обмежень по зонам акустичного впливу можуть прийматись за об'єктами-аналогами, що таку мають: для великих аеропортів (орієнтовно бокові віддалення від злітно-посадової смуги 1000,0 метрів, торцеві 4500 метрів), середнім (500,0м/2500м), малим аеропортам, в тому числі сільськогосподарської та спортивної авіації (300,0 м /1000 м), відповідно класу аеропорту. (ДБН Б.2.2-12:2019 "Планування та забудова територій"). Зауважимо, що передбачається збільшення пасажиропотоку аеропорту з 21 тис. пасажирів на рік до 860 тис. пасажирів на рік [<http://eia.mepr.gov.ua/en/case/id-8400>]. Ймовірний вплив на довкілля від планової діяльності аеропорту буде визначено у Звіті про Оцінку впливу на Довкілля, який наразі розробляється.

Окрім того, на території громади розташовані сільськогосподарські підприємства, товариства та фермерські господарства: ТОВ «Агрофірма "Христофорівське"»; ТОВ «Агрофірма "Родина"»; ТОВ «Новолозуватське»; СФГ «Антоненко В.П.»; СФГ «Простір»; ТОВ «Агрофірма «Зарічний»»; ТОВ «Набережний»; ТОВ «Дніпрянка».

Нижче наведено відомості про викиди забруднюючих речовин в атмосферне повітря згідно даних Регіональної доповіді про стан навколишнього середовища в Дніпропетровській області за 2020 рік [<https://adm.dp.gov.ua/storage/app/uploads/public/612/75d/d47/61275dd475b65912867928.pdf>].

Таблиця 2.2

Динаміка викидів забруднюючих речовин

Викиди по області	2013	2014	2015	2016	2017	2018	2019	2020
Загальна кількість викидів в атмосферне повітря, тис. т в т.ч.	1143,848	1037,075	876,6	833,0*	657,3*	614,3*	576,9*	534,7*

- від стаціонарних джерел забруднення, тис. т	940,5	855,775	723,9	833,0	657,3	614,3	576,9	534,7
- від пересувних джерел забруднення, тис. т	203,348	181,3	152,6	**	**	**	**	**

* - без урахування викидів від пересувних джерел

** - дані в органах Держкомстату відсутні

В складі загального забруднення атмосферного повітря найбільш поширеними забруднюючими речовинами є сірки діоксид, оксид вуглецю, двоокис азоту, тверді частинки, метан.

У 2020 році підприємства добувної промисловості і розроблення кар'єрів викинули в атмосферу 131,195 тис. т (24,5 %) шкідливих речовин від загального обсягу викидів по області. Частина викидів від підприємств постачання електроенергії, газу, пари та кондиційованого повітря у загальному обсязі викидів становить 10,8 %, від переробної промисловості – 63,2 %, від транспорту, складського господарства, поштової та кур'єрської діяльності – 0,36 %, підприємств, які спеціалізуються на водопостачанні, каналізації, поводженні з відходами – 0,73 %. Основними забруднювачами довкілля у 2020 році залишаються підприємства металургійної, добувної промисловості та виробники електроенергії. Найбільш екологічно небезпечними видами економічної діяльності є видобування металевих руд, виробництво електроенергії, чавуну, сталі та феросплавів. Екологічна ситуація загострюється тим, що викиди в атмосферу здійснюються нерівномірно, а переважно в промислових зонах, де велика концентрація підприємств металургійної, гірничодобувної, машинобудівної, хімічної та іншої промисловості.

2.5 Радіаційний стан

Згідно Регіональної доповіді про стан навколишнього природного середовища у Дніпропетровській області (2020 р.) радіаційна обстановка на території області в цілому була стабільною і знаходилася у межах природного радіаційного фону. Екстремально-високі рівні радіоактивного забруднення не спостерігалися. Рівень експозиційної дози гамма-випромінювання у 2020 році становив в середньому 13 мкР/год.

2.6 Стан здоров'я мешканців

Стан здоров'я населення оцінюється, зокрема за тенденцією та кількістю вперше зареєстрованих випадків захворювань, структурою населення, загальної кількості захворюваності тощо. Статистику по зазначеним показникам подано нижче згідно даних головного управління статистики Дніпропетровської області⁸ та Державної служби статистики України⁹, статистики із ДДП. Перелічені дані наведено нижче.

⁸ Вставити лінк

⁹ <http://www.ukrstat.gov.ua/>

Таблиця 2.3

Кількість померлих за статтю,

віковими групами та причинами смерті в Дніпропетровській області¹⁰, осіб

	2011	2012	2013	2014	2015	2016	2017	2018	2019	2020
Померло - всього	52106	51486	51141	52722	53827	53127	50906	52336	50929	55290
від деяких інфекційних та паразитарних хвороб	2030	2053	1985	1729	1724	1733	1467	1470	1325	1199
від туберкульозу	736	731	412	557	567	518	417	426	396	319
..від хвороб, зумовлених вірусом імунодефіциту людини (ВІЛ)	1171	1201	1222	1052	1040	1121	959	962	847	801
від новоутворень	7090	7820	7588	7430	7400	7544	7418	7442	7204	7291
від хвороб системи кровообігу	34238	32934	33132	34997	36430	35743	34106	35123	34518	37225
від хвороб органів дихання	1417	1386	1206	1268	1162	1070	898	1026	885	1259
від хвороб органів травлення	2525	2524	2552	2501	2453	2344	2284	2441	2460	2434
від зовнішніх причин захворюваності та смертності	3409	3329	3351	3457	3298	2914	2899	2867	2804	2794

Усього у громаді проживає 18 тис. 087 осіб у 32 населених пунктах з майже рівною кількістю чоловіків та жінок. Понад третини населення мешкає в адміністративному центрі громади - с. Лозуватка. Водночас в громаді є ще три населені пункти з населенням понад 1000 осіб - с. Вільне, смт Христофорівка та с.Софіївка. Найменше мешканців (<50 осіб) проживають у с. Базарове, с. Грузька Григорівка, с. Іванівка, с. Раєво-Олександрівка, с. Павлівка.

У середньому щороку населення громади збільшується на 143 особи. Ключовою причиною є позитивне сальдо міграції: до громади щороку прибуває на 217 людей більше ніж вибуває. Водночас у громаді спостерігається негативний коефіцієнт природного приросту - кількість померлих щороку перевищує кількість народжених в середньому на 75 осіб. До того ж коефіцієнт природного приросту у громаді (-4.17‰) дещо нижчий за середній показник по Україні (-3.74‰).

У разі продовження позитивного сальдо міграції до громади, населення громади може становити 19 тис. 374 людей у 2030 році та 22 тис. 234 осіб у 2050 році. Проте зважаючи на той факт, що населення Кривого Рогу зменшується (-20 тис. осіб за останні 8 років), тенденція може змінюватися.

Частка пенсіонерів і в громаді й в середньому по області складає 24%. Водночас в громаді вища ніж в області частка населення молодшого за працездатний вік і відповідно нижча частка осіб працездатного віку. Отже, середній вік населення громади нижчий ніж в середньому по області, що є однією із конкурентних переваг громади. Частка населення працездатного віку з 19 до 60 років складає 58%, частка дітей до 18 років - 18%.

З іншої сторони, в громаді складається загроза старіння населення. Скорочення економічно активного населення призводить до ще більшого зростання рівня навантаження на населення працездатного віку. За шкалою ООН старим населення вважається тоді, коли частка людей у віці понад 65 р. становить більше 7%, а в громаді такий показник очевидно є вищим. Для громади, яке прагне розвиватися, такий сценарій є загрозливим.

¹⁰ http://database.ukrcensus.gov.ua/Mult/Dialog/statfile1_c_files/pasport.files/pasport/12_uk.htm#0303

Для здоров'я населення становлять потенційну загрозу промислові підприємства, які функціонують на території громади та поруч із нею. Аналіз залежності здоров'я населення від ступеня забруднення навколишнього середовища дозволив визначити рівні, при яких відзначаються ті чи інші порушення здоров'я. Встановлено, що при 1,5-2 кратному збільшенні ГДК хімічних речовин в атмосферному повітрі, реєструються достовірні зрушення імунологічних, біохімічних і фізіологічних параметрів організму людини. Статично значимі зрушення показників захворюваності (поширеності та тяжкості перебігу хвороби) реєструються при рівні забруднення, що перевищує допустимий в 2 - 3 рази (Кобець Г.П., Зінгер Ф.Х., Кальянов А.В. і ін., 1994). Подальше збільшення ступеня забруднення (в 4 і більше разів) обумовлює зміни показників захворюваності хронічними видами патології, а при 6-ти кратному і більшому перевищенні гігієнічних нормативів, відзначається збільшення частоти множинної і поєднаної патології.

Локальні дані щодо стану здоров'я населення в громаді не надано.

2.7 Земельні ресурси та ґрунти

На основі аналізу відкритих джерел даних видно, що можливі наслідки для територій із природоохоронним статусом, такі як забруднення ґрунтів, поверхневих та ґрунтових вод внаслідок інтенсивної господарської діяльності. Можлива подальша евтрофікація водних об'єктів, спричинена міграцією хімічних речовин зі сільськогосподарських угідь, забруднення ґрунтів пестицидами.



рис.2.10. Приклади порушень ПЗС в межах громади

Зауважимо, що згідно ВКУ ст. 89 прибережні захисні смуги є природоохоронною територією з режимом обмеженої господарської діяльності. У прибережних захисних смугах уздовж річок, навколо водойм та на островах забороняється: 1) розорювання земель (крім підготовки ґрунту для залуження і залісення), а також садівництво та городництво; 2) зберігання та застосування пестицидів і добрив; 3) влаштування літніх таборів для худоби; 4) будівництво будь-яких споруд (крім гідротехнічних, навігаційного призначення, гідрометричних та лінійних, а також інженерно-технічних і фортифікаційних споруд, огорож, прикордонних знаків, прикордонних просік, комунікацій), у тому числі баз відпочинку, дач, гаражів та стоянок автомобілів; 5) миття та обслуговування транспортних засобів і техніки; 6) влаштування звалищ сміття, гноєсховищ, накопичувачів рідких і твердих відходів виробництва, кладовищ, скотомогильників, полів фільтрації тощо; 7) випалювання сухої рослинності або її залишків з порушенням порядку, встановленого центральним органом виконавчої влади, що

забезпечує формування державної політики у сфері охорони навколишнього природного середовища. Об'єкти, що знаходяться у прибережній захисній смузі, можуть експлуатуватись, якщо при цьому не порушується її режим. Не придатні для експлуатації споруди, а також ті, що не відповідають встановленим режимам господарювання, підлягають винесенню з прибережних захисних смуг. У прибережних захисних смугах дозволяються реконструкція, реставрація та капітальний ремонт існуючих об'єктів.

Згідно Регіональної доповіді про стан довкілля [<https://adm.dp.gov.ua/storage/app/uploads/public/612/75d/d47/61275dd475b65912867928.pdf>] згідно проведених досліджень станом на 2020 рік 1,51 % є порушеними землями, а 0,24 % - відпрацьованими. Одним з основних чинників антропогенного впливу на земельні ресурси є гірничо-видобувна промисловість. Розробка корисних копалин відкритим способом потребує проведення розкривних робіт, що призводить до порушення земель. Основний фонд ґрунтового покриття Дніпропетровської області складають чорноземи звичайні різної глибини гумусового шару та механічного складу від легкосуглинкових до легкоглинистих. Найбільшу питому вагу займають сільськогосподарські угіддя – 78,7 %, що свідчить про високий рівень сільськогосподарського освоєння земель. До основних джерел забруднення сільськогосподарських угідь відносять забруднення ґрунтів важкими металами, пестицидами, нітратами, радіоактивними елементами. Головною причиною забруднення ґрунтів є наднормативне внесення отрутохімікатів, мінеральних добрив. Проблема збереження ґрунтового покриву сільськогосподарських угідь та родючості ґрунтів набула загрозливих масштабів. Особливо великої шкоди родючості чорноземів в області завдає водна ерозія, причинами якої є велика розораність сільськогосподарських угідь, насиченість сівозмін просапними культурами, невиконання протиерозійних заходів на схилах.

Звертаємо увагу, на те що згідно ЗУ "Про охорону" ст. 47 забороняється розорювання схилів крутизною понад 7 градусів (крім ділянок для залуження, залісення та здійснення ґрунтозахисних заходів). На схилах крутизною від 3 до 7 градусів обмежується розміщення просапних культур, чорного пару тощо. В перспективі при розробленні містобудівної документації, в тому числі комплексного плану громади, відповідні території мають бути визначені.

Загальна площа Лозуватської громади – 55570 га (555,7км²). Серед усіх категорій земель громади найбільшу площу займають сільоспугіддя, а саме близько 75,9% території.

Таблиця 2.4

Розподіл земель в громаді станом на 2020 рік
[<https://lozuvatka.dp.gov.ua/ua/nasha-gromada/pasport-otg>]

Площа громади (усього земель)	кв.км.	555,7
у тому числі:		
землі сільськогосподарського призначення	кв.км.	421,8
землі житлової та громадської забудови	кв.км.	27,5
землі оздоровчого призначення	кв.км.	0,05
землі природно-заповідного та іншого природоохоронного призначення	кв.км.	0,02
землі рекреаційного призначення	кв.км.	1,3

землі історико-культурного призначення	кв.км.	-
землі лісогосподарського призначення	кв.км.	22,3
землі водного фонду	кв.км.	31
землі промисловості, транспорту, зв'язку, енергетики, оборони та іншого призначення	кв.км.	7,9

У структурі сільськогосподарських угідь рілля складає 34314,88 га, багаторічні насадження 1199,9148 га, пасовища 3699,1806 га, площа лісових земель складає 1722,1708 га, у тому числі полезахисні смуги 911,49 га, під забудованими землями 2748,2149 га, під водою 3123,7233 га, основними землекористувачами на території сільської ради є сільськогосподарські підприємства, у користуванні яких перебуває 12125,3758 га. У власності і користуванні громадян знаходиться 14193,8854 га, у тому числі наданих для ведення селянського (фермерського) господарства 7075,3641 га, товарного сільськогосподарського виробництва 24808,5416 га, особистого селянського господарства 1881,2261 га, будівництва та обслуговування житлових будинків 1692,88 га. Підприємства, організації, установи промисловості, транспорту, зв'язку займають 788,4823 га. [<https://lozuvatka.dp.gov.ua/ua/nasha-gromada/statistika>]

На рисунку нижче наведено розміщення агровиробничих груп ґрунтів в межах Лозуватської громади згідно даних публічної кадастрової карти [<https://map.land.gov.ua>], а також землі, що підлягають консервації, зокрема малопродуктивні землі загальною площею 129,0719 га.

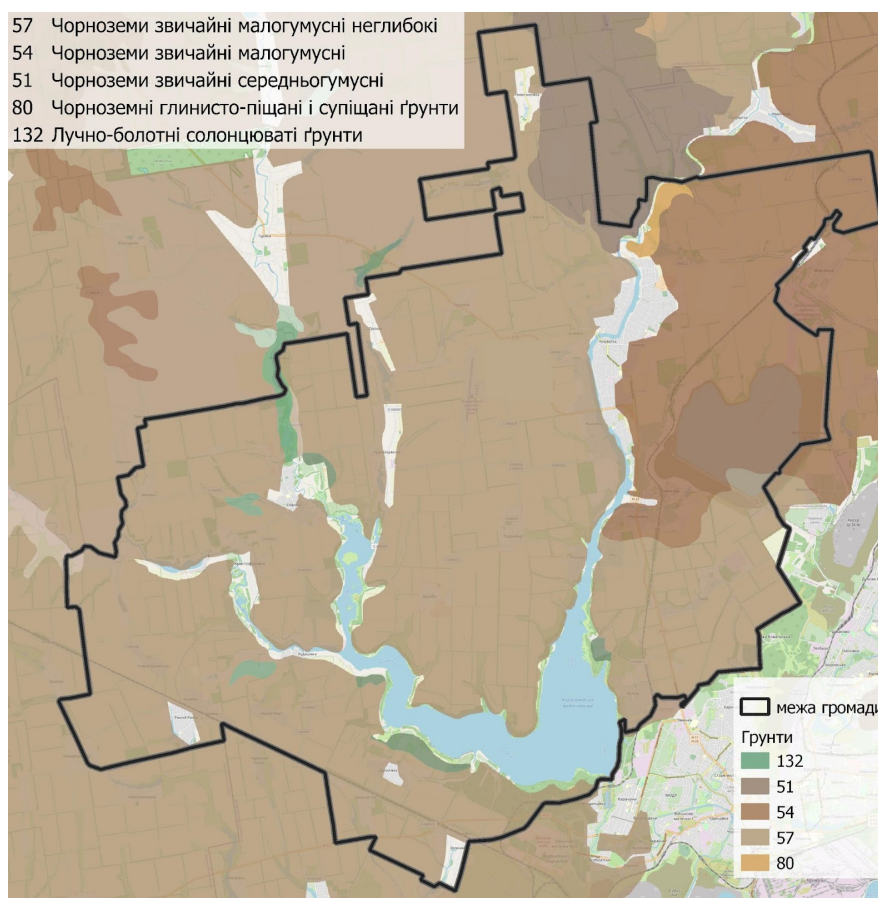
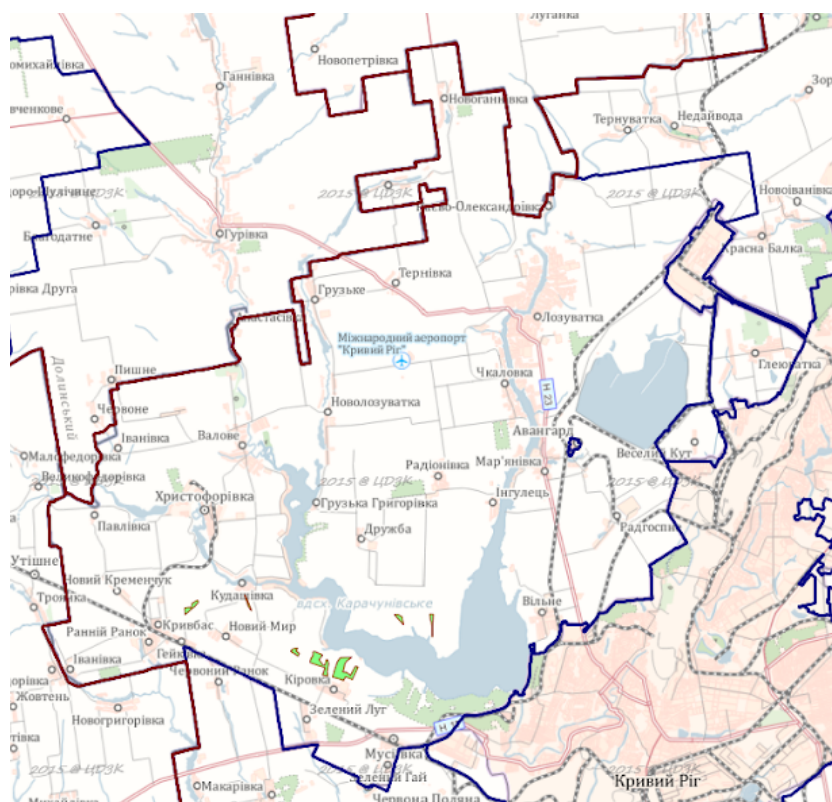


рис.2.11. Агровиробничі групи ґрунтів згідно даних Публічної кадастрової карти [<https://map.land.gov.ua>]



Примітка. Зеленим (салатовим) кольором помічені землі, що потребують консервації
рис.2.12. Схема розташування земель, що потребують консервації згідно публічної
кадастрової карти [<https://map.land.gov.ua>]

Отже, землекористування в Лозуватській громаді супроводжується високим рівнем розорюваності схилів земель, розширенням посівних площ просапних культур, нехтуванням науково обґрунтованими ґрунтозахисними сівозмінами, впровадженням індустріальних технологій вирощування сільськогосподарських культур, що викликає відчутне зменшення площ, зайнятих природними рослинними угрупованнями (луками, лісами, болотами) при одночасному збільшенні питомої ваги освоєних сільськогосподарських угідь, насамперед ріллі.

Застосування великих доз добрив може погіршити якість продукції, ґрунтових вод, що зумовлює забруднення близьких річок і водойм. Використання мінеральних добрив дало змогу певною мірою підвищити врожайність культур, однак подальше збільшення їх доз уже не сприятиме її зростанню, що буде пов'язано із зменшенням запасів гумусу в ґрунті.

Особливо небезпечне неправильне або надмірне використання пестицидів. Причому деяка їх частина трансформується, тобто виникають нові токсичні речовини (вторинна токсикація).

З іншої сторони, частина земельних ресурсів підпадає під антропогенний тиск від гірничо-видобувної промисловості.

2.8 Біорізноманіття

Рослинний світ. На території області зареєстровано 313 видів адвентивних судинних рослин. Це складає 17,2 % від загальної кількості видів рослин. Частина їх є інвазійними видами, які добре пристосувалися до місцевих умов, є постійними у складі природних рослинних угруповань, а, іноді і заміщують домінуючі види у цих угрупованнях. З погляду багатьох авторів, з появою чужородних видів не відбувається збагачення флори, тому що посилення процесу антропогенного впливу викликає неминуче загальне збіднення автохтонної (місцевої) флори, її

спрощення й уніфікацію. Значна інвазійна здатність даних видів становить загрозу аборигенному фіторізноманіттю, негативно впливає на здоров'я населення.

У Дніпропетровській області понад 40 років тому почалася робота з охорони рослинного світу. Першим юридичним документом з охорони рослинності був список рідкісних та зникаючих рослин (54 види), затверджений рішенням Дніпропетровського облвиконкому від 09.10.1979 № 568. У 1998 році був складений "Червоний список видів рослин Дніпропетровської області", затверджений Дніпропетровською обласною радою (рішення обласної ради від 12.06.1998 № 7.2/XXIII), який включав 338 судинних рослин. З них 22 види включені до Європейського Червоного списку, 56 видів – до Червоної книги України (1996), 260 видів рослин, які охороняються в Дніпропетровській області. У 2011 році провідними науковими установами області в галузі вивчення біорізноманіття було створено видання: "Червона книга Дніпропетровської області. Рослинний світ". Це друге (після Донецької області) повномасштабне видання обласної Червоної книги рослин в Україні. Вона є основою для охорони та відтворення видів рослин, занесених до Червоної книги України та тих, що підпадають під дію міжнародних договорів рослинності, а також видів, що охороняються на регіональному рівні (Червоний список видів рослин і тварин Дніпропетровської області (рішення обласної ради від 27.12.2011 № 219-10/VI).

У списку наведено 451 вид рідкісних та зникаючих рослин, що охороняються на території Дніпропетровської області. Серед них – 16 видів занесені до Світового Червоного списку, 27 – до Європейського Червоного списку, 82 – до Червоної книги України. Але ці види ретельно охороняються лише на території природного заповідника Дніпровсько-Орільський, Ботанічного саду Дніпропетровського національного університету та Криворізького ботанічного саду НАН України.
[<https://adm.dp.gov.ua/storage/app/uploads/public/60e/d38/c15/60ed38c15a69f512978009.pdf>].

Тваринний світ. На території Дніпропетровської області зустрічаються 132 види тварин, занесених до Червоної книги України, з них круглих черв'яків – 1, кільчастих черв'яків – 2, членистоногих – 66, хордових – 63. Також зустрічаються 29 видів тварин, що занесені до додатків Конвенції про міжнародну торгівлю видами дикої фауни і флори та перебувають під загрозою зникнення (CITES); 241 вид тварин, занесені до додатків Конвенції про охорону дикої флори та фауни і природних середовищ існування в Європі (Бернської конвенції); 96 видів, занесені до додатків Конвенції про збереження мігруючих видів диких тварин (Боннської конвенції, CMS); 52 види, що охороняються відповідно до Угоди про збереження афро-євразійських мігруючих водно-болотних птахів (AEWA); 7 видів, що охороняються відповідно до Угоди про збереження популяцій європейських кажанів (EUROBATS).

[<https://adm.dp.gov.ua/storage/app/uploads/public/60e/d38/c15/60ed38c15a69f512978009.pdf>] Скорочення місць, історично придатних для перебування диких тварин, безпосереднє знищення об'єктів тваринного світу, загальне техногенне навантаження на навколишнє природне середовище та надмірний рекреаційний тиск на природні комплекси в періоди відтворення диких тварин зумовлюють загальне збіднення видового та популяційного складу фауни області. Це потребує прийняття невідкладних заходів, спрямованих перш за все на забезпечення охорони місць існування тварин, суттєве підвищення ефективності контролю за їх використанням.

Для отримання актуальної деталізованої інформації щодо характеристик рослинного покриву і тваринного світу громади необхідно виконати польові

дослідження. Таку інформація має бути отримана під час розробки локальної схеми екомережі громади.

2.9 Природно-заповідний фонд, його функціональні та охоронні зони

На території Лозуватської громади знаходяться території, віднесені до природно - заповідного фонду, діяльність яких регулюється Законом України "Про природно-заповідний фонд", іншими документами що стосуються охорони довкілля. Схема розташування територій ПЗФ наведено на рисунку нижче.

Площа громади складає - 55570 га, відповідно площа територій ПЗФ займає 0,01% (близько 6.8 га) всієї площі громади, що є вкрай низьким показником.

Зауважимо, що згідно Закону України "Про ПЗФ" землі природно-заповідного фонду України, а також землі територій та об'єктів, що мають особливу екологічну, наукову, естетичну, господарську цінність і є відповідно до статті 6 цього Закону об'єктами комплексної охорони, належать до земель природно-заповідного фонду та іншого природоохоронного або історико-культурного призначення. На землях природно-заповідного фонду та іншого природоохоронного або історико-культурного призначення забороняється будь-яка діяльність, яка негативно впливає або може негативно впливати на стан природних та історико-культурних комплексів та об'єктів чи перешкоджає їх використанню за цільовим призначенням. На землях територій та об'єктів природно-заповідного фонду, які створюються в зоні відчуження та зоні безумовного (обов'язкового) відселення території, що зазнала радіоактивного забруднення внаслідок Чорнобильської катастрофи, забороняється будь-яка діяльність, що не забезпечує режим радіаційної безпеки.

Межі територій та об'єктів природно-заповідного фонду встановлюються в натурі відповідно до законодавства. До встановлення меж територій та об'єктів природно-заповідного фонду в натурі їх межі визначаються відповідно до проектів створення територій та об'єктів природно-заповідного фонду.

На використанні земельної ділянки або її частини в межах природно-заповідного фонду може бути встановлено обмеження (обтяження) в обсязі, передбаченому законом або договором. Обмеження (обтяження) підлягає державній реєстрації і діє протягом строку, встановленого законом або договором. Завдані внаслідок обмеження (обтяження) у землекористуванні втрати відшкодовуються в порядку, встановленому Кабінетом Міністрів України.

Збереження територій та об'єктів природно-заповідного фонду забезпечується шляхом: встановлення заповідного режиму; організації систематичних спостережень за станом заповідних природних комплексів та об'єктів; проведення комплексних досліджень з метою розробки наукових основ їх збереження та ефективного використання; додержання вимог щодо охорони територій та об'єктів природно-заповідного фонду під час здійснення господарської, управлінської та іншої діяльності, розробки проектної і проектно-планувальної документації, землевпорядкування, лісовпорядкування, здійснення оцінки впливу на довкілля; запровадження економічних важелів стимулювання їх охорони; здійснення державного та громадського контролю за додержанням режиму їх охорони та використання; встановлення підвищеної відповідальності за порушення режиму їх охорони та використання, а також за знищення та пошкодження заповідних природних комплексів та об'єктів; проведення широкого міжнародного співробітництва у цій сфері; проведення інших заходів з метою збереження територій та об'єктів природно-заповідного фонду.

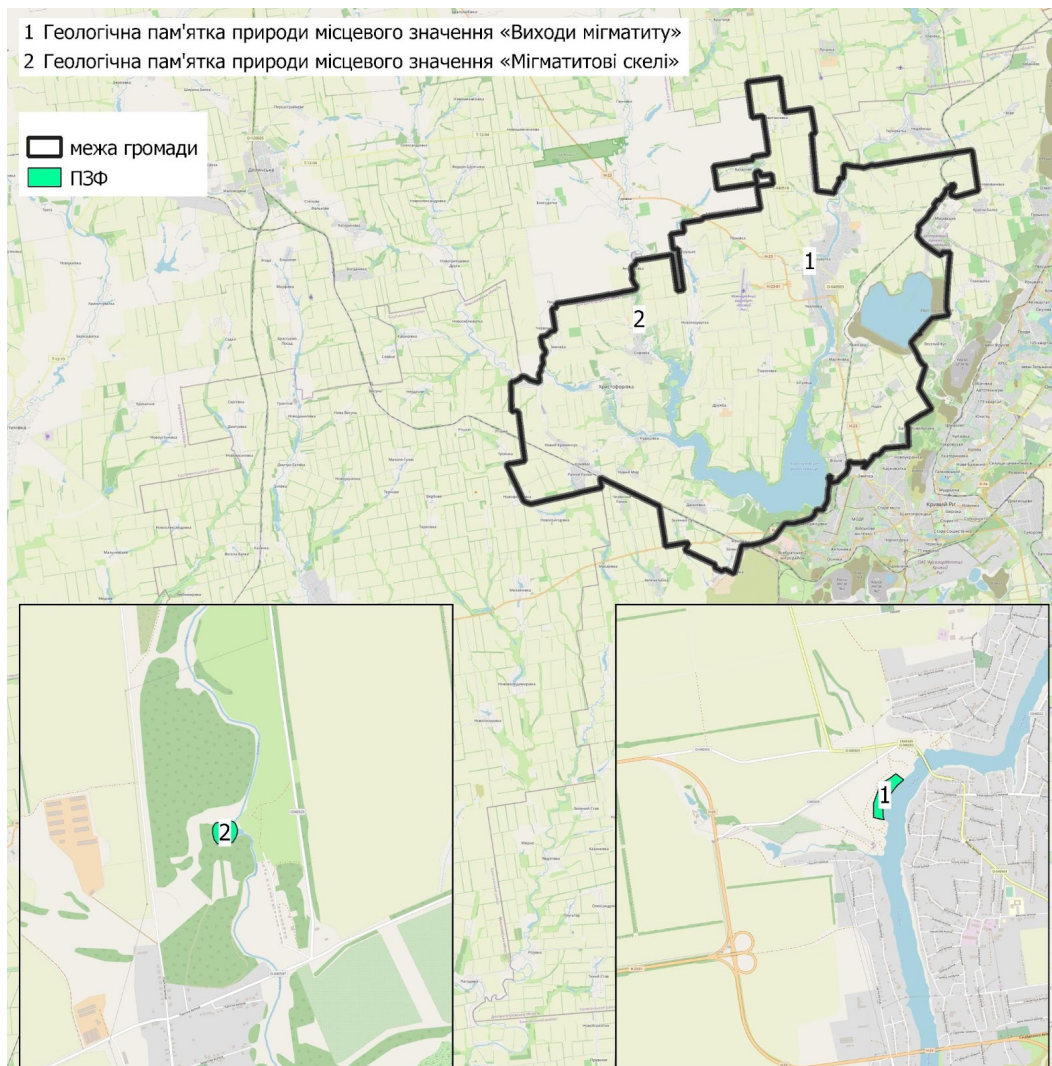


рис.2.13. Розташування територій ПЗФ на території Лозуватської громади згідно даних публічної кадастрової карти

2.10 Землі лісового фонду

Через територію громади проходять землі Криворізького лісництва, схема розташування яких згідно даних публічної кадастрової карти подано нижче (див.рис.нижче).

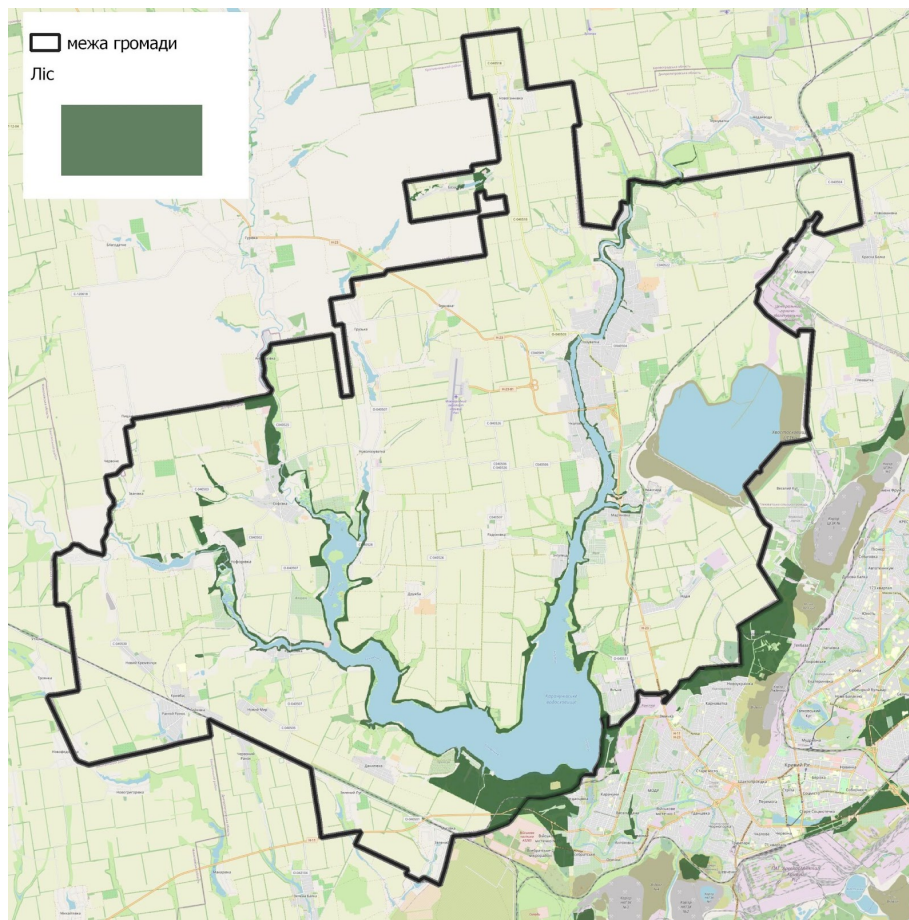


рис. 2.14. Території лісового фонду в межах громади (Криворізьке лісництво)

2.11 **Смарагдова мережа та водно-болотні угіддя, що мають міжнародне значення, біосферні резервати програми ЮНЕСКО "Людина і біосфера", об'єкти всесвітньої спадщини ЮНЕСКО**

Через територію громади проходять території Смарагдової мережі [<http://emerald.net.ua/>, <https://map.land.gov.ua>], схема місцезрештування яких згідно даних Публічної кадастрової карти подано на рис. нижче.

Зокрема через територію громади проходять території: Код території: UA0000319, Назва території: Kryvorizka part of Inhulets river, Площа, га: 22472.9, Кількість видів птахів: 8, Кількість інших видів: 6, Кількість типів природних оселищ: 15, Біогеографічний регіон: Степовий.

Згідно даних сайту Рамського Бюро [<https://rsis.ramsar.org/ris/2387>] водно-болотні угіддя міжнародного значення на території Лозуватської громади відсутні.

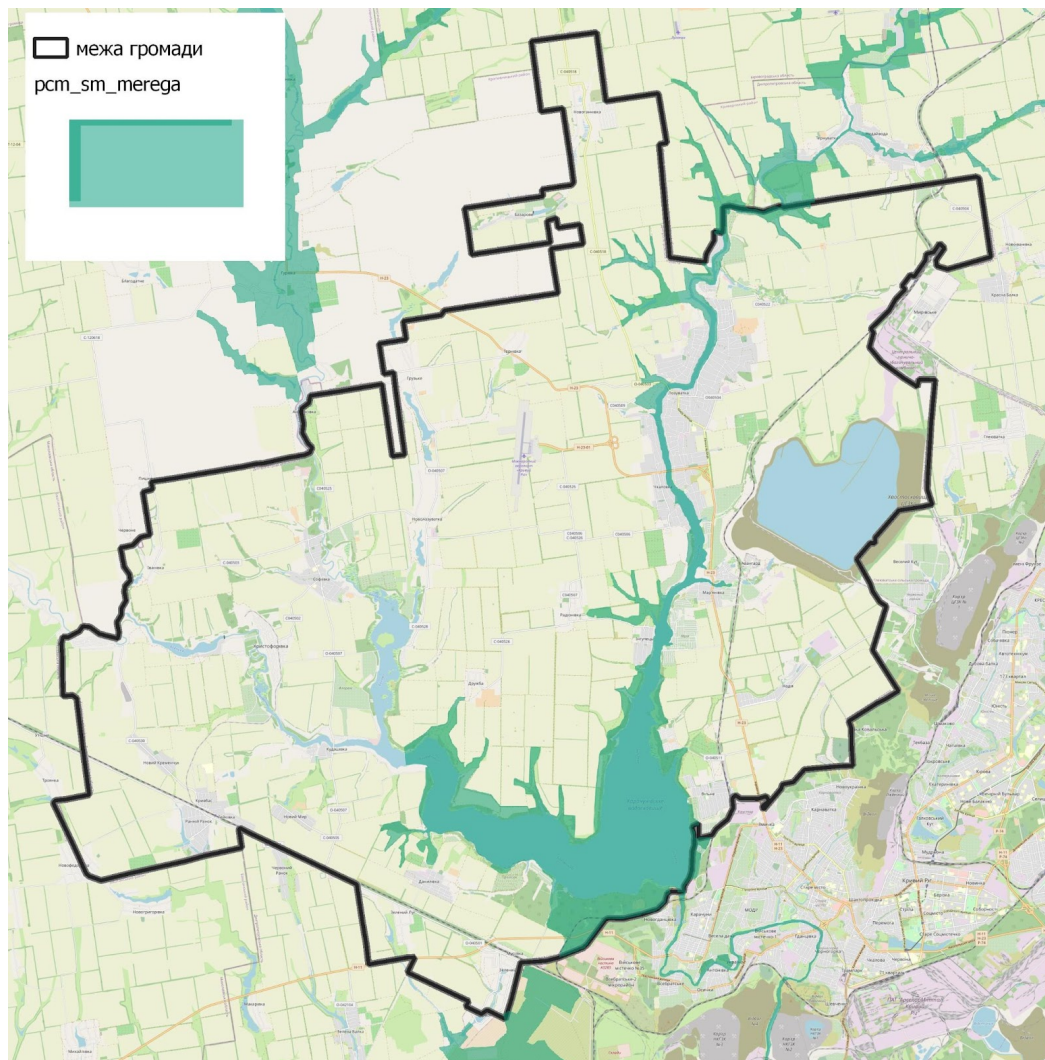


рис.2.15. Схема розташування територій ПЗФ та Смарагдової мережі на території Лозуватської громади¹¹

Основною передумовою для створення Смарагдової мережі є Конвенція про охорону дикої флори та фауни і природних середовищ існування в Європі (Бернська конвенція), до якої приєдналися більшість країн Європи. Україна ратифікувала Бернську конвенцію у 1996 році. Одним із положень Конвенції, уточненим рядом подальших нормативних актів, стало створення мережі Територій Особливого Природоохоронного Інтересу (Areas of Special Conservation Interest, ASCI), які і є складовими Смарагдової мережі. Більш детально функціонування Смарагдової мережі прописане у ряді Резолюцій Бернської конвенції.

Положення Бернської конвенції є обов'язковими для України, яка ратифікувала дану конвенцію. Тим не менше, українське законодавство, яке б регулювало роботу Смарагдової мережі в Україні, наразі відсутнє, хоча й активно розробляється.

Мета Смарагдової мережі – забезпечити охорону оселищ та видів, наведених у Резолюціях 4 та 6 Бернської конвенції, відповідно. Для прикладу, Резолюція 4 передбачає охорону таких оселищ, як ацидофільні дубові ліси чи букові ліси. Резолюція 6 включає чимало лісових видів, наприклад, білоспинного та трипалого дятлів. Таким чином, наявність на певній території видів та оселищ з Резолюцій є передумовою для створення території Смарагдової мережі.

¹¹ Примітка. Межі громади взято із відкритих даних про АТУ - <https://atu.decentralization.gov.ua>, межі ПЗФ та Смарагдової мережі взято із даних Публічної кадастрової карти - <https://map.land.gov.ua>, межі населених пунктів взято із відкритих даних OSM - <https://www.openstreetmap.org/#map=6/48.538/31.157>

Збереження оселищ та видів у межах Смарагдової мережі реалізується через біогеографічний підхід. Це значить, що оцінка достатності визначених територій Смарагдової мережі для довгострокового збереження видів і оселищ проводиться в межах біогеографічних регіонів. Територія України розподіляється між континентальним біогеографічним регіоном (приблизно співпадає із Поліською та Лісостеповою кліматичними зонами), степовим (співпадає із Степовою кліматичною зоною та зоною субтропіків у Гірському Криму), альпійським (Українські Карпати) та паннонським біогеографічним регіоном, до якого входить рівнинна частина Закарпатської області.

2.12 Екомережа

Схема екомережі на громаду не розроблена. Згідно схеми екомережі на області [\[https://oblrada.dp.gov.ua/rishennia/sklikannia-7/viii-session/176-8viii/\]](https://oblrada.dp.gov.ua/rishennia/sklikannia-7/viii-session/176-8viii/) через територію громади проходять:

- ключові території національного значення: Ігулецький Степ, Балка Зелена;
- ключові території регіонального значення: річка Бокова, Грузький, річка Боковенька, Карачунівський;
- техногенні відновлювальні території (навколо Хвостосховища ЦГЗКа).

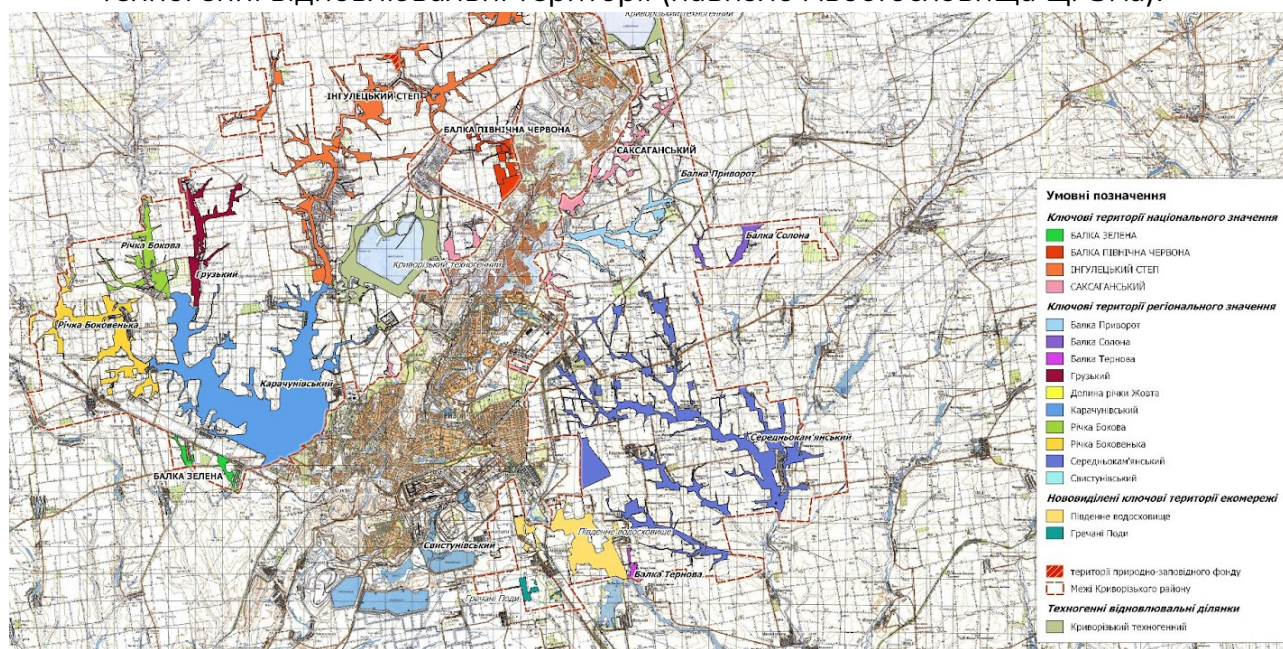


рис. 2.16. Фрагмент із схеми екомережі області

2.13 Перспективні до заповідання території в межах громади

Створення територій та об'єктів ПЗФ регулюється ст.ст. 51 – 53 ЗУ «Про ПЗФ». Відповідно до ст. 51 цього Закону підготовка і подання клопотань про створення чи оголошення територій та об'єктів ПЗФ можуть здійснюватись державними та науковими установами, природоохоронними громадськими об'єднаннями або іншими організаціями та громадянами.

Докладні рекомендації щодо пошуку територій під ПЗФ підготовлено МБО "Екологія - Право - Людина"

[http://epl.org.ua/images/pdf/people/1767_EPL_Posibnyk_Fond_Zapovidnuk.pdf].

У виборі ділянок, перспективних для заповідання, варто керуватися Оселищною директивою та зважати на наявність існування на територіях видів флори та фауни, занесених до Червоної книги України. Важливо пам'ятати про роль природно-заповідної мережі у показниках сталого розвитку країни.

Так рекомендованими під ПЗФ можуть бути наступні території в межах громади (опираючись на рекомендації http://epl.org.ua/images/pdf/people/1767_EPL_Posibnyk_Fond_Zapovidnuk.pdf): природні

ділянки, що можливо включити до складу існуючих територій природно-заповідного фонду; місця поширення видів рослин і тварин, занесених до Червоної книги України, регіональних переліків видів флори та фауни, що охороняються в областях, а також місця поширення рослинних угруповань, занесених до Зеленої книги України, місця поширення видів флори і фауни та оселища, що знаходяться під охороною Бернської конвенції (додатки конвенції I, II та III, Резолюції Постійного комітету конвенції № 4 (1996, 2010) «Про зникаючі природні середовища (оселища), що потребують спеціальних заходів для їх збереження» та № 6 (1998, 2011) «Про перелік видів, щодо потребують спеціальних заходів для їх збереження»); потенційними для заповідання є об'єкти-кандидати (які не мають статус об'єктів ПЗФ в Україні) Смарагдової мережі Європи, що створюється на виконання Бернської конвенції як аналог екомережі ЄС НАТУРА 2000; землі лісогосподарського призначення, насамперед лісові землі наукового призначення, рекреаційно-оздоровчі та захисні ліси, та інші ділянки лісів, важливі для збереження біорізноманіття; внутрішні природні та штучно створені водні об'єкти (водотоки, водойми), прибережні захисні смуги та водоохоронні зони, заболочені території, острови та інші водно-болотні угіддя, що не використовуються інтенсивно у сільському господарстві; заплави малих річок (долини річок, збережені у природному стані); сільськогосподарські угіддя екстенсивного використання (пасовища, сіножаті); території, на яких у минулому було здійснено заходи з консервації земель шляхом залуження; неугіддя, малопродуктивні, деградовані та еродовані землі, що підлягають відновленню; перелоги, що виведені з категорії орних земель; • природні степові ділянки (в сучасних умовах, як правило, розміщені на схилах та у яружно-балочних комплексах), якщо на їх території немає заростання деревною рослинністю, представленою інвазивними видами, а також якщо в минулому на цих ділянках не здійснювались заходи з лісорозведення.

В першу чергу, перспективними до заповідання є території Смарагдової мережі, які проходять в межах громади.

2.14 Історико-культурні об'єкти

Відомості про затверджені пам'ятки історико-культурного призначення не надано.

2.15 Обіг парникових газів

Дані відсутні.

2.16 Поводження з відходами

Сьогодні в громаді питання поводження з відходами стоїть гостро, зокрема велика частка несанкціонованого захоронення відходів:

- більше 70% домогосподарств без договорів на вивезення сміття;
- 40 стихійних звалищ на території громади та їхній підпал (в 2021 році в громаді було проведено інвентаризацію сміттєзвалищ);
- відсутня система роздільного збирання та переробки твердих побутових відходів.

Відомості про кількість відходів в громаді не надано. Відсутня налагоджена система збору сміття із території громади, що призводить до утворення стихійних сміттєзвалищ та несе загрозу в їх постійному рості. Сміттєзвалища є серйозним джерелом забруднення і повітряного, і водного середовища та як наслідок несуть загрозу здоров'ю людей [<http://epl.org.ua/human-posts/styhijni-zvalyshha-shkoda-zdorov-yu-i-dovkillyu-ta-rekomendatsiyi/>]

Для населених пунктів громади обсяг відходів від життєдіяльності осіб спрогнозовано згідно вимог ДБН Б.2.2-12:2019, із розрахунку 300 кг/особу в рік, спираючись на існуючу кількість мешканців. Згідно експертних досліджень,

виконаних проектом DESPRO у 2011 -2019 роках , висловлено припущення щодо морфологічного складу відходів наведено в таблиці та на рисунку нижче.

Таблиця 2.5.

Назва населеного пункту	К-ть населення ¹²	Органічні відходи (харчові, рослинні)	Папір, картон	Метал	Полімерна упаковка	Скло	Небезпечні відходи	Інше	Усього
Анастасівка	104	8.88	1.65	0.31	2.27	1.86	1.45	5.54	21.96
Базарове	36	3.07	0.57	0.11	0.79	0.64	0.5	1.92	7.6
Вільне	1805	154.17	28.68	5.38	39.44	32.27	25.1	96.09	381.13
Гейківка	100	8.54	1.59	0.3	2.18	1.79	1.39	5.32	21.11
Грузька Григорівка	39	3.33	0.62	0.12	0.85	0.7	0.54	2.08	8.24
Грузьке	433	36.98	6.88	1.29	9.46	7.74	6.02	23.05	91.42
Данилівка	631	53.89	10.03	1.88	13.79	11.28	8.77	33.59	133.23
Дружба	212	18.11	3.37	0.63	4.63	3.79	2.95	11.29	44.77
Зелений Гай	461	39.37	7.33	1.37	10.07	8.24	6.41	24.54	97.33
Зелений Луг	170	14.52	2.7	0.51	3.71	3.04	2.36	9.05	35.89
Іванівка (Софіївка)	51	4.36	0.81	0.15	1.11	0.91	0.71	2.71	10.76
Іванівка (Ранній Ранок)	31	2.65	0.49	0.09	0.68	0.55	0.43	1.65	6.54
Інгулець	264	22.55	4.2	0.79	5.77	4.72	3.67	14.05	55.75
Кривбас	589	50.31	9.36	1.75	12.87	10.53	8.19	31.35	124.36
Кудашівка	95	8.11	1.51	0.28	2.08	1.7	1.32	5.06	20.06
Лозуватка	6853	585.32	108.9	20.42	149.73	122.51	95.28	364.8	1446.96
Мар'янівка	312	26.65	4.96	0.93	6.82	5.58	4.34	16.61	65.89
Мусіївка	216	18.45	3.43	0.64	4.72	3.86	3	11.5	45.6
Надія	289	24.68	4.59	0.86	6.31	5.17	4.02	15.38	61.01
Новий Кременчук	218	18.62	3.46	0.65	4.76	3.9	3.03	11.6	46.02
Новий Мир	236	20.16	3.75	0.7	5.16	4.22	3.28	12.56	49.83

¹² Згідно статистичних даних громади <https://lozuvatka.dp.gov.ua/ua/nasha-gromada/statistika>

Новоганнівк а	350	29.89	5.56	1.04	7.65	6.26	4.87	18.63	73.9
Новолозува тка	372	31.77	5.91	1.11	8.13	6.65	5.17	19.8	78.54
Павлівка	10	0.85	0.16	0.03	0.22	0.18	0.14	0.53	2.11
Радіонівка	561	47.92	8.91	1.67	12.26	10.03	7.8	29.86	118.45
Раєво-Олек сандрівка	40	3.42	0.64	0.12	0.87	0.72	0.56	2.13	8.46
Ранній Ранок	581	49.62	9.23	1.73	12.69	10.39	8.08	30.93	122.67
Софіївка	1051	89.77	16.7	3.13	22.96	18.79	14.61	55.95	221.91
Тернівка	135	11.53	2.15	0.4	2.95	2.41	1.88	7.19	28.51
Христофорі вка	1103	94.21	17.53	3.29	24.1	19.72	15.34	58.72	232.91
Червона Поляна	78	6.66	1.24	0.23	1.7	1.39	1.08	4.15	16.45
Чкаловка	662	56.54	10.52	1.97	14.46	11.83	9.2	35.24	139.76

Розрахунок, за умови 0.3т./людини в рік, тон

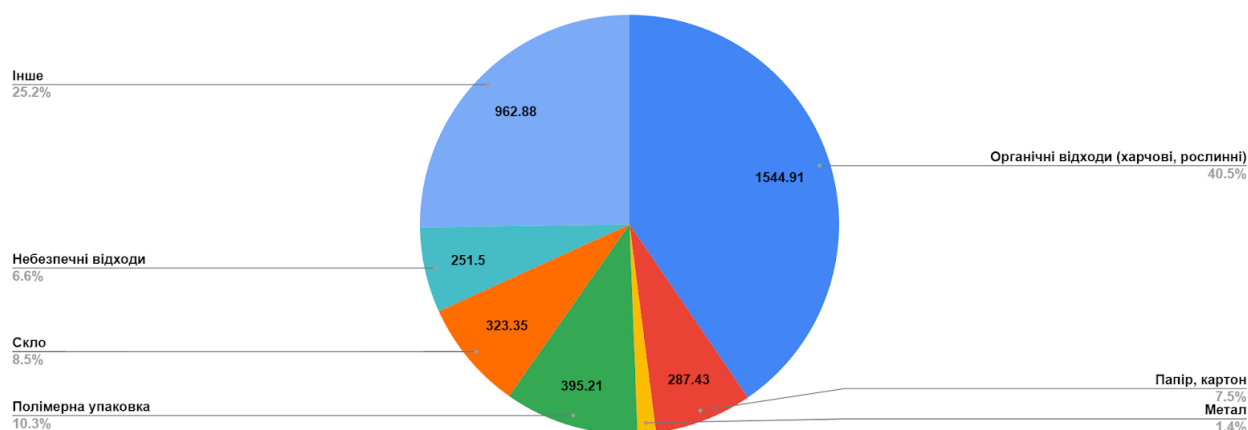


рис. 2.17. Загальний розподіл відходів у Лозуватській громаді

Згідно Регіональної доповіді про стан довкілля у Дніпропетровській області в році 2020 [https://adm.dp.gov.ua/storage/app/uploads/public/612/75d/d47/61275dd475b65912867928.pdf] в області не існує сміттесортувальних чи сміттепереробних заводів, не забезпечено широке впровадження роздільного збору ТПВ, тому всі відходи без офіційного сортування захоронюються на полігонах/звалищах, забруднюючи довкілля. Враховуючи середній морфологічний склад побутових відходів, час їх біологічного розкладу займає сотні років. Тобто, при збереженні існуючої моделі поводження з відходами, площі полігонів та обсяги накопичених ТПВ будуть тільки зростати. Також, якщо у містах області полігони ТПВ експлуатують комунальні

підприємства, які при захороненні відходів дотримуються відповідної технології, то у сільській місцевості система централізованого збору і захоронення відходів майже відсутня. Це призводить до утворення великої кількості несанкціонованих сміттєзвалищ, які є джерелами забруднення ґрунтів, поверхневих та підземних вод та повітря. На підприємствах області протягом 2020 р. утворилося 309 398,4 тис. тонн відходів. Із загального обсягу утворених відходів 25,9 тис. тонн становили відходи I-III класів небезпеки. Близько 28,2 % (87 132,9 тис. тонн) утилізовано, решта – спалено, у тому числі з метою одержання енергії, передано іншим підприємствам з метою утилізації або видалення та направлено в сховища організованого складування (поховання).

2.17 Основні екологічні проблеми території громади

Основні екологічні проблеми в громаді, виявлені в процесі СЕО узагальнено в таблиці нижче з точки зору їх "прив'язки" до конкретних природних компонентів - повітря, ґрунтів, поверхневих і ґрунтових вод, видів і біотопів, які зазнають негативного впливу.

Таблиця 2.6

	Екологічні проблеми	Компоненти, що зазнають впливу						
		Атмосферне повітря	Поверхневі води	Грунтові води	Підземні води	Ґрунти	Види і біотопи	Образ ландшафту
1.	Замулення, забруднення та заростання річок, а також недотримання режиму обмеженого господарювання на прибережних захисних смугах		+	+			+	+
2.	Низька якість питної води через незадовільний технічний стан водопровідних споруд і мереж та значна їх зношеність, недостатність (в селах, де наявне водопостачання централізоване). Водопостачання значної частини населення відбувається з неперевірених індивідуальних джерел водопостачання		+	+	+			
3.	Зростання обсягів побутових відходів та невідповідність утворюваним об'ємам існуючих методів їх знешкодження. За результатами інвентаризації, проведеної в 2021 році, в громаді розташовано 40 стихійних сміттєзвалищ. Загроза утворення нових стихійних сміттєзвалищ, в тому числі через відсутність налагодженої системи збору та вивезення сміття. Відсутність затвердженої схеми санітарної очистки території населених пунктів громади	+	+	+	+	+	+	+
4.	Низький рівень заповідання територій в громаді (0,01% всієї території), попри наявні потенційні території для заповідання, зокрема території Смарагдової мережі (UA0000319; Назва території: Kryvorizka part of Inhulets river), відсутність схеми локальної екомережі в громаді, відсутність винесених меж територій ПЗФ в натурі, недостатність інформування населення щодо режиму використання таких територій.						+	

5.	Високий ступінь розораності земель і посилення ерозійних процесів тощо.	+	+	+	+	+	+	+
6.	Викиди від стаціонарних (підприємства) та пересувних (автотранспорт) джерел забруднення. Викиди зі сторони ЦГЗК (зокрема хвостосховище) Відсутність точної інформації щодо об'ємів викидів. Відсутність актуальних дозволів на викиди у всіх забруднювачів повітря. Низька якість транспортної інфраструктури.	+	+	+	+	+		
7.	Забруднення стічними водами сільськогосподарського виробництва, комунального господарства водних об'єктів, скидання у водойми неочищених вод, відсутність системи збору та відведення стоку поверхневих вод		+	+		+	+	
8.	Низький рівень розуміння в суспільстві пріоритетів збереження навколишнього природного середовища та переваг сталого розвитку	+	+	+	+	+	+	+

2.18 TOWS аналіз

	<p>Зовнішні фактори. Можливості (O)</p> <p>Тренд зеленого туризму; Тренд органічного землеробства; Розвиток альтернативної енергетики; Розвиток міжмуніципального співробітництва; Дія програм міжнародної технічної допомоги; Угода про асоціацію з ЄС; Європейський зелений курс; Розвиток державної транспортної інфраструктури; Розвиток цифрових технологій та робототехніки; Розвиток технічних можливостей для геоінжинірингу.</p>	<p>Зовнішні фактори. Загрози (T)</p> <p>Військова загроза з боку РФ; Кліматичні зміни; Швидка роботизація промисловості та агросектору; Небезпека зараження водоносних горизонтів токсичними речовинами, що виділяються внаслідок необережного поводження з відходами та промислової діяльності. Посилення ерозії ґрунтів; Втрата родючості ґрунтів через інтенсивну сільськогосподарську діяльність; Збільшення обсягу забруднення ґрунту та водних об'єктів мінеральними добривами; Недостатність питної води, виснаження водоносних горизонтів внаслідок неефективної господарської діяльності та змін клімату; Руйнування екосистем внаслідок неефективної господарської діяльності, порушення режимів використання ПЗС; Прогнозоване зневоднення річки внаслідок змін клімату; Зниження біорозмаїття або його структурна зміна; деградація водних екосистем (наприклад, евтрофікація та мертві зони); Біокумуляція токсинів.</p>
<p>Внутрішні фактори. Сильні сторони (S)</p> <p>Вигідне географічне розташування громади (поблизу великого центру економічної активності Кривого Рогу, на трасі Н23), розташування на території громади міжнародного аеропорту "Кривий Ріг". Наявність потенційних об'єктів інвестування (вільні приміщення, земельні ділянки). Наявність трудових ресурсів. Достатньо чисте довкілля.</p> <p>Наявність водних природних ресурсів, рекреаційних зон, наявність туристичної інфраструктури розміщення туристів</p>	<p>SO</p> <p><i>"Максі-Максі" Стратегія, що використовує сильні сторони для максимізації можливостей</i></p> <p>Розвиток органічного сертифікованого землеробства, для експорту продукції із високою доданою вартістю в країни ЄС та Північної Америки. Співпраця в розвитку зеленого туризму в рамках міждержавного партнерства та відповідно до державних стратегій.</p>	<p>ST</p> <p><i>"Максі-Міні" Стратегія, що використовує сильні сторони для мінімізації загроз</i></p> <p>Заходи із охорони довкілля, розширення заповідних територій, розширення буферних територій екомережі, в яких можна вести сертифіковане органічне землеробство.</p>

<p>Внутрішні фактори. Слабкі сторони (W)</p> <p>Нерозвинута житлово-комунальна сфера (відсутність централізованого водопостачання і водовідведення в частині населених пунктів або їх незадовільний стан, комунального підприємства); Утворення 40 несанкціонованих сміттєзвалищ (за результатами проведеної інвентаризації); Не організовано збір у всіх населених пунктів ТПВ; Загрозливі обсяги утворення господарських і промислових відходів; Відсутність якісної транспортної інфраструктури; Відсутність якісної інженерної інфраструктури в частині населених пунктів громади; Схильність ґрунтів до ерозії та зсувів; Руйнування вірогідно наявних невідкритих археологічних пам'яток внаслідок неефективної господарської діяльності.</p>	<p>WO</p> <p>"Міні-Максі" Стратегія, що підсилює слабкі сторони за допомогою переваг, які дають можливості</p> <p>Впровадження системи містобудівного кадастру, просторової аналітики для управління територіями та моніторингу довкілля, що зокрема дасть можливість ефективно управляти відходами. Залучення фінансування за державними та міждержавними програмами для розвитку інфраструктури, зеленого туризму, органічного землеробства, відновлення довкілля. Впровадження індикаторів цілей сталого розвитку в управління.</p>	<p>WT</p> <p>"Міні-Міні" Стратегія, що мінімізує слабкі сторони та уникає загроз</p> <p>Впровадження роздільного збору відходів, стратегії Zero waste. Заповідання територій, зменшення споживання води. Відмова від споживання викопного палива, Пропаганда здорового способу життя, Розробка та впровадження стратегії адаптації до змін клімату в громаді.</p>
--	--	---

2.19 Прогнозні зміни стану довкілля, якщо документ державного планування не буде затверджено

Клімат і обіг парникових газів

Згідно Регіональної доповіді про стан навколишнього природного середовища в Дніпропетровській області [<https://adm.dp.gov.ua/storage/app/uploads/public/612/75d/d47/61275dd475b65912867928.pdf>] в 2020 році викиди шкідливих речовин в атмосферу у 2020 році становили 534,7 тис. т, що на 42,2 тис. т (7,3%) менше, ніж у 2019 році. У складі викинутих забруднюючих речовин оксиди вуглецю становлять 274,719 тис. т; діоксиди та інші сполуки сірки – 60,857 тис. т; речовини у вигляді суспендованих твердих частинок – 52,22 тис. т; метан – 115,967 тис. т; сполуки азоту – 28,298 тис. т; метали та їх сполуки – 0,619 тис. т, тощо. Крім того, за звітний період в атмосферу надійшло 20,5 млн т діоксиду вуглецю – основного парникового газу, який впливає на зміну клімату.

Згідно Регіональної доповіді про стан навколишнього природного середовища в Дніпропетровській області на території області спостерігаються загальні кліматичні тенденції характерні для України. Глобальна зміна клімату та її місцеві прояви (підвищення середньорічної температури та тривалість спекотних посушливих періодів, частота та інтенсивність екстремальних явищ, зокрема,

повеней, злив та ураганів, підвищення рівня Чорного та Азовського морів тощо) сьогодні є серед визначальних чинників, що безпосередньо впливають на екологічний стан територій, зміну характеру довкілля, здоров'я громадян, продовольчу безпеку, інфраструктуру, регіональний та місцевий розвиток. Тож прояви зміни клімату, насамперед негативні, та їхні наслідки не можуть ігноруватися в процесі стратегічного планування розвитку регіонів та територіальних громад і потребують систематичного моніторингу і розробки системи заходів пом'якшення наслідків зміни клімату та адаптації до неї природних екосистем, господарств, зокрема сільського, енергетичного сектору, а також захисту громадського здоров'я та інфраструктури. Серед наслідків зміни клімату на території області відзначається подальше збільшення температури повітря та кількості екстремальних погодних умов.

Рамковою конвенцією ООН про зміну клімату 1992 р. визначено систему заходів, спрямованих на стабілізацію концентрації парникових газів з метою уникнення негативного антропогенного впливу на кліматичну систему. Сторонами Рамкової конвенції ООН про зміну клімату стали 189 країн.

У 1996 році Україна ратифікувала Рамкову конвенцію ООН про зміну клімату (РКЗК ООН) та у 2004 році Кіотський протокол до неї. Як країна з перехідною економікою, Україна стала стороною і взяла зобов'язання стабілізувати викиди ПГ у період 2008 – 2012 років на рівні 1990 року.

У 2005 році Кабінет Міністрів України схвалив Національний план заходів з реалізації положень Кіотського протоколу до Рамкової конвенції Організації Об'єднаних Націй про зміну клімату (Розпорядження № 346-р). Планом передбачено перелік заходів з наступними пріоритетними кроками: створення національної системи оцінки антропогенних викидів та абсорбції парникових газів; проведення щорічної інвентаризації антропогенних викидів та абсорбції парникових газів; створення інфраструктури для реалізації проектів, спрямованих на зменшення обсягу антропогенних викидів ПГ (проекти спільного впровадження); та створення національної системи торгівлі дозволами на викиди. Указом Президента (№ 1239, 2005) Мінприроди було визначено координатором заходів щодо виконання зобов'язань України за РКЗК ООН та її Кіотського протоколу.

З метою забезпечення виконання цих зобов'язань постановою Кабінету Міністрів України від 04.04.2007 №612 утворено Національне агентство екологічних інвестицій України, як центральний орган виконавчої влади, діяльність якого спрямовується та координується Урядом через Міністра охорони навколишнього природного середовища.

Для вирішення проблем зменшення викидів парникових газів та адаптації екосистем до зміни клімату, в першу чергу, необхідно вивчати, контролювати та прогнозувати ці зміни на майбутнє. Необхідно проводити глибокі системні дослідження та інформаційні кампанії серед населення з метою ознайомлення з проблемою глобальної зміни клімату.

Водні ресурси

Враховуючи існуючу динаміку, прогнозується подальше погіршення стану водних ресурсів через інтенсивне сільське господарство та відсутність централізованих систем очистки господарсько-побутових та дощових вод у частині населених пунктів громади, а також незадовільний їх технічний стан в частині населених пунктів. Також у зв'язку із змінами клімату прогнозується поступове зменшення водності річок басейну через недостатню кількість опадів, які є основним джерелом наповнення річок регіону. Це призведе до ускладнень у веденні сільськогосподарської діяльності.

Через відсутність вуличної дощової та господарської систем каналізації, а також розвиток сільськогосподарського комплексу, порушення режимів використання ПЗС прогнозується подальше забруднення водою зазначеними вище чинниками. Більш точний прогноз зміни стану водою можливий лише після проведення відповідних польових досліджень.

Існує загроза руйнування екосистем внаслідок неефективної господарської діяльності, порушення режимів використання ПЗС річок та інших водних об'єктів.

Атмосферне повітря

У зв'язку зі збільшенням обсягів виробництва, старінням технологій та обладнання, пошкодженням покриття автомобільних доріг та старіння транспортних засобів передбачається систематичне збільшення шкідливих викидів в атмосферне повітря. Основними забруднювачами повітря є центральний гірничо-збагачувальний комбінат (хвостосховище), аеропорт.

Стан дорожнього покриття в громаді є переважно незадовільним згідно даних ДДП, що має безпосередній вплив на збільшення кількості шкідливих викидів від автомобілів. У зв'язку із збільшенням кількості автотранспорту та значним відсотком старих автомобілів можливо спрогнозувати збільшення викидів від пересувних джерел. Від транспорту потрапляють в природне середовище значні маси пилу, сажі, відпрацьованих газів, мастил, важких металів та інших речовин.

Громада має збирати інформацію про джерела викидів та діючі дозволи від стаціонарних джерел забруднення у разі наявності таких джерел-забруднювачів. Згідно ЗУ “Про охорону атмосферного повітря” ст.11. викиди забруднюючих речовин в атмосферне повітря стаціонарними джерелами можуть здійснюватися тільки після отримання дозволу. Згідно ст. 12 ЗУ “Про охорону атмосферного повітря” господарська чи інші види діяльності, пов'язані з порушенням умов і вимог до викидів забруднюючих речовин в атмосферне повітря і рівнів впливу фізичних та біологічних факторів на його стан, передбачених дозволами, може бути обмежена, тимчасово заборонена (зупинена) або припинена відповідно до законодавства. Безконтрольна ситуація із викидами у громаді може призвести до загрозливих наслідків.

Істотних змін в стані здоров'я населення не передбачається, але можливе незначне систематичне збільшення негативного впливу на здоров'я людей, тваринний і рослинний світ через накопичення викидів. Детальний прогноз впливу забруднення атмосфери на здоров'я населення можливий лише після отримання даних польових досліджень та локальних статистичних даних на рівні населених пунктів, а також детальної інформації про місце розташування підприємств, їх характеристику та розміри СЗЗ в громаді та на прилеглих до неї територіях.

Радіаційний стан

Дані відсутні.

Земельні ресурси та ґрунти

Землекористування в громаді супроводжується високим рівнем розорюваності схилівих земель, розширенням посівних площ просапних культур, нехтуванням науково обґрунтованими ґрунтозахисними сівозмінами, впровадженням індустриальних технологій вирощування сільськогосподарських культур, що викликає відчутне зменшення площ, зайнятих природними рослинними угрупованнями (луками, лісами, болотами) при одночасному збільшенні питомої ваги освоєних сільськогосподарських угідь, насамперед ріллі. Застосування великих доз добрив може погіршити якість продукції, ґрунтових вод, що зумовлює забруднення близьких річок і водою. Використання мінеральних добрив дало змогу певною мірою підвищити врожайність культур, однак подальше збільшення їх

доз уже не сприятиме її зростанню, що буде пов'язано із зменшенням запасів гумусу в ґрунті. Особливо небезпечне неправильне або надмірне використання пестицидів. Причому деяка їх частина трансформується, тобто виникають нові токсичні речовини (вторинна токсикація). Нераціональне використання земельних ресурсів може призводити до зменшення площі ділянок із природною рослинністю або повне заміщення природної рослинності (лісових і лучних біотопів на агроугіддя), фрагментація природних оселищ і як результат – втрата біорізноманіття території, замулення та деградація малих річок, зростання ерозійної небезпеки та деградація ґрунтового покриву, що виражається у погіршенні властивостей ґрунтів, зокрема – у руйнуванні їхньої структури, ущільненні, втраті гумусу та низки важливих для живлення рослин макро- та мікроелементів, їхньому забрудненні¹³.

Частина земельних ресурсів підпадає під антропогенний тиск від гірничо-видобувної промисловості, зокрема хвостосховища центрального гірничо-збагачувального комбінату (див. р.2).

Враховуючи зміни законодавства, пов'язані із адміністративною реформою та переходом до громад повноважень із управління земельними ресурсами, є доцільним вказати ризики для територій Смарагдової мережі, водних об'єктів, лісів, пов'язані із передачею таких територій у приватну власність. Приватизація таких територій, без попередньої оцінки їх екосистемних послуг, призведе до зменшення біорізноманіття, фінансового збіднення громади, обмеження можливостей для соціального та економічного розвитку.

Відходи

На території громади згідно проведеною інвентаризацією в 2021 році знаходиться 40 несанкціонованих сміттєзвалищ. У разі, якщо питання щодо їх ліквідації не буде вирішено, це має загрозивати тенденцію щодо забруднення ґрунтів і ґрунтових вод та повітря. Крім того, через високу температуру гниття стихійні сміттєзвалища можуть займатися, в результаті чого в повітря викидається велика кількість забруднюючих речовин. Несанкціоновані сміттєзвалища є середовищем для розмноження комах та гризунів, які є збудниками та переносниками різних інфекційних захворювань, таких як лептоспіроз, сказ, енцефаліт, чума та ін.¹⁴

Через те, що більше 70% домогосподарств громади є без договорів на вивезення сміття, а також відсутня система роздільного збирання та переробки твердих побутових відходів, це може погіршувати існуючу ситуацію із стихійними сміттєзвалищами, їх розміри та кількість в перспективі ростимуть.

Передбачається можливе збільшення в обсягах побутових відходів, що генеруються населенням громади, та в той же час, у зв'язку із технологічним розвитком можлива зміна структури відходів, зі збільшенням частки токсичних відходів будівництва та електронних компонентів, що містять токсичні речовини.

Передбачається збільшення кумулятивного впливу побутових відходів, пов'язаного із ростом території стихійних сміттєзвалищ, утворення нових сміттєзвалищ, накопиченням шкідливих сполук в ґрунті, зараженні ґрунтових вод. Відсутність контролю за вмістом відходів, що стихійно утилізуються може стати причиною техногенних катастроф. У зв'язку із прогнозованими змінами клімату і підвищенням температури, можливі викиди органічних речовин із підприємств та міграція сполук азоту та фосфору з орних земель, можуть спричинити евтрофікацію водойм, замори риби та руйнацію екосистем річок.

¹³ <https://ecoaction.org.ua/wp-content/uploads/2021/02/doslidzhennia-kontsentracii-full.pdf>

¹⁴ <http://epl.org.ua/human-posts/styhijni-zvalyshha-shkoda-zdorov-yu-i-dovkillyu-ta-rekomendatsiyi/>

Детальніший прогноз змін стану довкілля можливий за умови проведення польових досліджень зазначених об'єктів негативного впливу та аналізу проб води, повітря та ґрунту. Відбір зразків для аналізу доцільно робити у зонах векторного впливу цих об'єктів.

Біорізноманіття, природоохоронні території

Враховуючи зміни законодавства, пов'язані із адміністративною реформою та переходом до громад повноважень із управління земельними ресурсами, є доцільним вказати ризики для територій Смарагдової мережі, водних об'єктів, лісів, пов'язані із передачею таких територій у приватну власність. Ріст ризиків знищення природоохоронних територій росте також через відсутність в громаді розробленої схеми локальної екомережі.

Історико-культурні об'єкти

Дані відсутні.

Стан здоров'я мешканців

За умови збереження існуючого ситуації значного збільшення впливу негативних факторів на стан здоров'я мешканців не передбачається. У зв'язку з кумулятивними впливами промислової діяльності, автомобільних викидів, недостатнім очищенням стічних вод, неякісної питної води, нераціонального поводження із відходами, в тому числі ріст кількості несанкціонованих сміттєзвалищ, можливе накопичення шкідливих сполук в ґрунті, зараження ґрунтових вод, поверхневих вод, повітря, що матиме систематичний негативний вплив на здоров'я, зумовлюючи збільшення частоти хронічних захворювань.

Підвищення ступеня забруднення об'єктів навколишнього середовища обумовлює формування підвищеного ризику розвитку випадків інших захворювань. Згідно з даними Є.І. Гончарук (1997 г.), із забрудненням навколишнього середовища пов'язано близько 20% всіх випадків захворювань і 60% неправильного фізичного розвитку, а також більше половини випадків смерті. Поряд зі складною екологічною ситуацією, яка є причиною не тільки прямого екологічного збитку, пов'язаного із забрудненням і деградацією навколишнього середовища, але і веде до соціально-екологічних втрат, в зв'язку зі шкідливим впливом чинників навколишнього середовища на стан здоров'я населення, серед яких, негативний вплив на рівень і тенденції надають і несприятливі умови праці. На стан здоров'я населення впливають численні фактори, основними з яких є: - обсяги, структура, якість і стандарти споживання; - стан навколишнього середовища і умови праці; - позитивні і негативні процеси, що протікають в суспільстві і природному середовищі; - ефективність функціонування системи охорони здоров'я.

За оцінкою фахівців США, перераховані фактори здійснюють на здоров'ї людини різний вплив: - спосіб життя - 51,2%; - навколишнє середовище - 19,9%; - спадковість - 20,4%; - рівень охорони здоров'я - 8,5% [<http://eia.menr.gov.ua/uploads/documents/1973/reports/5f6bf990c22ee99b735ee84e3f3f608f.pdf>].

Детальний прогноз стану здоров'я населення можливий лише після отримання локальних статистичних даних на рівні населеного пункту, геопросторових даних щодо розміщення виробництва, СЗЗ, розсіювання викидів, місць проживання та кількості населення.

3 ХАРАКТЕРИСТИКА СТАНУ ДОВКІЛЛЯ, УМОВ ЖИТТЄДІЯЛЬНОСТІ НАСЕЛЕННЯ ТА СТАНУ ЙОГО ЗДОРОВ'Я НА ТЕРИТОРІЯХ, ЯКІ ЙМОВІРНО ЗАЗНАЮТЬ ВПЛИВУ (ЗА АДМІНІСТРАТИВНИМИ ДАНИМИ, СТАТИСТИЧНОЮ ІНФОРМАЦІЄЮ ТА РЕЗУЛЬТАТАМИ ДОСЛІДЖЕНЬ)

Лозуватська громада межує із наступними громадами: Гурівська сільська територіальна громада, Петрівська селищна територіальна громада, Глеюватська сільська територіальна громада, Криворізька міська територіальна громада, Новолатівська сільська територіальна громада.

На сусідніх громадах переважають схожі проблеми, зокрема це забруднення від гірничо-видобувної промисловості, проблеми із вивезенням побутових відходів, проблеми із водопостачанням та каналізування населених пунктів, низька якість транспортної інфраструктури, високий рівень розораності земель.

Інформацію про впливи, яких можуть зазнавати прилеглі території сусідніх громад зі сторони Лозуватської громади, якщо ДДП не буде затверджено, систематизовано у наведеній нижче таблиці із переліком чинників негативного впливу та компонентів довкілля, для яких такий вплив є суттєвим.

Таблиця. 3.1

Компоненти, що зазнають негативного впливу

	Компоненти довкілля , що зазнають негативного впливу							
Чинники негативного впливу	Атмосферне повітря	Поверхневі води	Грунтові води	Підземні води	Грунти	Види і біотопи	Образ ландшафту	Клімат
зі сторони нежитлових будівель	-	ДВ	-	-	Р	ДВ	-	-
зі сторони житлової забудови	-	ДВ	-	-	-	ДВ	-	-
зі сторони промислових підприємств (в т.ч.с/г підприємств)	Т, АМ, АЗ	ДВ, скиданн я неочище них стічних вод	інфільтрація ДВ	Р	ДВ, Р	АМ, ДВ, С, АЗ	ЕЗ	Т,П
зі сторони вулично-дорожньої	АМ, АЗ	-	-	-	-	-	фрагментація	формуван

мережі, автомобільних доріг - шум, викиди хімічних речовин та ПММ							ландшафту, Р	ня теплових островів, Т,П
зі сторони поведження з ТПВ	АМ, Т Т	ДВ	ДВ	інфільтрація ДВ	ДВ,	АМ, ДВ	ЕЗ, зниження якості ландшафту через поширення неприємних запахів, візуальний вплив	Т, Т
Території с/г призначення	АМ	Р	ДВ	-	ДВ, Р	ДВ, Р	-	Т
ДВ - дощові води, АМ - атмосфера (механічне перенесення впливу, запахи та механічні частинки), АЗ - Атмосфера (звукове навантаження), Е - електромагнітне випромінювання, П - емісія парникових газів, С - світлове забруднення ЕЗ - естетичне забруднення ¹⁵ (зниження естетичного сприйняття і оцінки ландшафту) Т - теплове забрудненн Р - прямий механічний вплив (руйнування, замулення, дренавання водоносних горизонтів)								

Примітка до таблиці 3.1. **Синім** кольором зазначено прямі наслідки впливу, **Пурпуровим** - вторинні, кумулятивні та синергічні.

Отже, прилеглі території можуть на існуючий стан та у разі незатвердження ДДП зазнавати впливу на навколишнє середовище зі сторони сільськогосподарської діяльності, поведження з відходами. транспортного руху тощо. Негативний вплив стосується практично всіх компонентів довкілля: атмосферне повітря, води, ґрунти, образи ландшафту. Основними каналами передачі зазначеного впливу є: дощові води та забруднення атмосферного повітря. Доцільно зауважити, що аналогічні проблеми (фактори впливу) характерні й для сусідніх із Лозуватською громадою територій.

¹⁵ https://www.who.int/water_sanitation_health/bathing/srwe1-chap9.pdf
<https://environmental-conscience.com/visual-pollution-causes-effects-solutions/?fbclid=IwAR3dtrPGyMoo8cUJaHmgkouDPbdcqtiucQfNTZ5Vr72iP9elHsIY4l3N9og>

4 ЕКОЛОГІЧНІ ПРОБЛЕМИ, У ТОМУ ЧИСЛІ РИЗИКИ ВПЛИВУ НА ЗДОРОВ'Я НАСЕЛЕННЯ, ЯКІ СТОСУЮТЬСЯ ДОКУМЕНТА ДЕРЖАВНОГО ПЛАНУВАННЯ, ЗОКРЕМА ЩОДО ТЕРИТОРІЙ З ПРИРОДООХОРОННИМ СТАТУСОМ (ЗА АДМІНІСТРАТИВНИМИ ДАНИМИ, СТАТИСТИЧНОЮ ІНФОРМАЦІЄЮ ТА РЕЗУЛЬТАТАМИ ДОСЛІДЖЕНЬ)

Відомості про природоохоронні території, які знаходяться в межах території Лозуватської громади, зокрема території та об'єкти природно-заповідного фонду, їх функціональні та охоронні зони, території, зарезервовані з метою наступного заповідання, території та об'єкти екомережі, території Смарагдової мережі, водно-болотні угіддя міжнародного значення, біосферні резервати програми ЮНЕСКО "Людина і біосфера", об'єкти всесвітньої спадщини ЮНЕСКО наведено в розділі 2 Звіту.

Природоохоронні території в межах громади зазнають тиску зі сторони факторів, які перелічені в розділі 2 цього Звіту. Зокрема, враховуючи зміни законодавства, пов'язані із адміністративною реформою та переходом до громад повноважень із управління земельними ресурсами, є доцільним вказати ризики для територій Смарагдової мережі, водних об'єктів, лісів, пов'язані із передачею таких територій у приватну власність. Ріст ризиків знищення природоохоронних територій росте також через відсутність в громаді розробленої схеми локальної екомережі.

Нижче наведено відомості про можливий тиск на природоохоронні території зі сторони рішень ДДП. Така оцінка впливу є достатньо узагальненою та потребує уточнень на основі/із залученням до оцінювання геопросторових даних про територію громади (схеми території громади), тобто з урахуванням просторової прив'язки об'єктів які ймовірно можуть чинити тиск по відношенню до природоохоронних територій.

В загальному, рішення документу державного планування "Стратегічний план розвитку Лозуватської територіальної громади на 2022-2027 роки" не несуть прямої шкоди територіям з природоохоронним статусом. В межах стратегічної цілі 1 при виділенні інвестиційних ділянок має бути звернено увагу на природоохоронні обмеження що можуть мати місце для таких ділянок.

Тимчасові негативні наслідків для природоохоронних територій можуть бути під час ведення будівельних робіт. Прийняття рішення щодо будівництва, яке матиме вплив на природоохоронні території та оцінка таких ризиків має відбуватися згідно вимог чинного законодавства за вставнотеними процедурами, враховуючи необхідність проходження процедур стратегічної екологічної оцінки (ЗУ "Про СЕО", оцінки впливу на довкілля (ЗУ "Про ОВД").

Для територій ПЗФ питання впливу на заповідні території регулюється в тому числі ЗУ "Про ПЗФ", де визначається, що на землях природно-заповідного фонду та іншого природоохоронного або історико-культурного призначення забороняється будь-яка діяльність, яка негативно впливає або може негативно впливати на стан природних та історико-культурних комплексів та об'єктів чи перешкоджає їх використанню за цільовим призначенням. До того ж навколо об'єктів ПЗФ, можуть встановлюватися охоронні зони, в межах яких не допускається будівництво промислових та інших об'єктів, мисливство, розвиток господарської діяльності, яка може призвести до негативного впливу на території та об'єкти природно-заповідного фонду. Оцінка такого впливу здійснюється на основі екологічної експертизи, що проводиться в порядку, встановленому законодавством України.

Регулювання питань впливу на водні об'єкти визначаються в тому числі Водним Кодексом України, де регулюються питання використання водних об'єктів, їх прибережно-захисних смуг та водоохоронних зон.

Питання використання та впливу на ліси регулюється в тому числі Лісовим Кодексом.

Відповідно до Закону України «Про оцінку впливу на довкілля» здійснення оцінки впливу на довкілля є обов'язковою, в тому числі для об'єктів, віднесених до першої та другої категорій видів планованої діяльності та об'єктів, які можуть мати значний вплив на довкілля і підлягають оцінці впливу на довкілля, а також для діяльності, яка впливатиме на ПЗФ. Зокрема, у першу групу входять усі суцільні та поступові рубки головного користування та суцільні санітарні рубки на площі понад 1 гектар; усі суцільні санітарні рубки на територіях та об'єктах природно-заповідного фонду. До другої групи входить сільське господарство, лісівництво та водне господарство; сільськогосподарське та лісгосподарське освоєння, рекультивація та меліорація земель (управління водними ресурсами для ведення сільського господарства, у тому числі із зрошенням і меліорацією) на територіях та об'єктах природно-заповідного фонду чи в їх охоронних зонах на площі 5 гектарів і більше, насадження лісу (крім лісовідновлювальних робіт) на площі понад 20 гектарів або на територіях та об'єктах природно-заповідного фонду чи в їх охоронних зонах на площі 5 гектарів і більше; інтенсивна аквакультура на територіях та об'єктах природно-заповідного фонду чи в їх охоронних зонах.

Такий аналіз є достатньо узагальненим та потребує уточнень вже на етапах реалізації конкретних рішень з урахуванням їх просторової прив'язки до території, віддаленості по відношенню до природоохоронних територій, умов реалізації та інших характеристик.

Також, звертаємо увагу, що через територію громади проходять території Смарагдової мережі (див. розділ 2), серед яких можуть бути території перспективні для заповідання. Враховуючи, що кількість ПЗФ складає менше 1% від території громади, рекомендується звернути увагу на такі території та в перспективі можливість їх заповідання.

5 ЗОБОВ'ЯЗАННЯ У СФЕРІ ОХОРОНИ ДОВКІЛЛЯ, У ТОМУ ЧИСЛІ ПОВ'ЯЗАНІ ІЗ ЗАПОБІГАННЯМ НЕГАТИВНОМУ ВПЛИВУ НА ЗДОРОВ'Я НАСЕЛЕННЯ, ВСТАНОВЛЕНІ НА МІЖНАРОДНОМУ, ДЕРЖАВНОМУ ТА ІНШИХ РІВНЯХ, ЩО СТОСУЮТЬСЯ ДОКУМЕНТА ДЕРЖАВНОГО ПЛАНУВАННЯ, А ТАКОЖ ШЛЯХИ ВРАХУВАННЯ ТАКИХ ЗОБОВ'ЯЗАНЬ ПІД ЧАС ПІДГОТОВКИ ДОКУМЕНТА ДЕРЖАВНОГО ПЛАНУВАННЯ

Основні міжнародні та національні зобов'язання

Основними міжнародними зобов'язаннями щодо СЕО є протокол про стратегічну екологічну оцінку (Протокол про СЕО) до Конвенції про оцінку впливу на навколишнє середовище у транскордонному контексті (Конвенція Еспо), ратифікований Верховною Радою України (№ 562-VIII від 01.07.2015), та Директива 2001/42/ЄС про оцінку впливу окремих планів і програм на навколишнє середовище, імплементація якої передбачена Угодою про асоціацію між Україною та ЄС, а також Конвенція ООН з біологічного різноманіття, Рамкова конвенція про зміну клімата, Паризька кліматична угода.

Згідно ст. 28 Закону України "Про основи містобудування", якщо міжнародним договором України, згода на обов'язковість якого надана Верховною Радою України, встановлено інші правила, ніж ті, що містяться в законодавстві України про містобудування, то застосовуються правила міжнародного договору.

Основними правовими документами, які мають бути враховані під час процедури стратегічної екологічної оцінки є:

- Протокол про стратегічну екологічну оцінку (Протокол про СЕО) до Конвенції про оцінку впливу на навколишнє середовище у транскордонному контексті (Конвенція Еспо), ратифікований Верховною Радою України (№

562-VIII від 01.07.2015);

- Директива 2001/42/ЄС про оцінку впливу окремих планів і програм на навколишнє середовище, імплементація якої передбачена Угодою про асоціацію між Україною та ЄС;
- Конвенція ООН з біологічного різноманіття;
- Рамкова конвенція про зміну клімату;
- Паризька кліматична угода;
- Конвенція про охорону дикої флори та фауни і природних середовищ існування в Європі (Закон України N 436/96-ВР (436/96-ВР) від 29.10.96;
- Цілі сталого розвитку на період 2016-2030 років (зокрема, ціль 13 «Вжиття невідкладних заходів щодо боротьби зі зміною клімату та його наслідками»).
- Розпорядженні КМУ від 07.12.2016 № 932-р «Про схвалення Концепції реалізації державної політики у сфері зміни клімату на період до 2030 року».
- Розпорядженні КМУ від 06.12.2017 № 878-р «Про затвердження плану заходів щодо виконання концепції реалізації державної політики у сфері зміни клімату на період до 2030 року».

Правові засади у сфері поводження з відходами забезпечуються Законом України «Про відходи» (№ 187/98-ВР від 05.03.1998) та іншими законодавчими актами, що були розроблені для регулювання діяльності з метою уникнення чи мінімізації утворення відходів, зберігання й поводження з ними, запобігання та зменшення негативних наслідків для довкілля і здоров'я людини від утворення, зберігання та поводження з відходами. Повноваження місцевих державних адміністрацій у сфері поводження з відходами визначаються статтею 20 закону «Про відходи».

В Україні сформовано інвестиційне законодавство, в якому, зокрема, значна увага приділяється необхідності дотримання екологічних норм в процесі інвестиційної діяльності. Так Законом України «Про інвестиційну діяльність» (№ 1560-XII від 18.09.1991) встановлюється заборона інвестування в об'єкти, створення і використання яких не відповідає вимогам санітарно-гігієнічних, радіаційних, екологічних, архітектурних та інших норм, встановлених законодавством України (ст. 4). В разі порушення екологічних, санітарно гігієнічних та архітектурних норм державний орган може прийняти рішення про зупинення або припинення інвестиційної діяльності (ст. 21). Також в ст. 8 зазначається, що інвестор зобов'язаний одержати висновок з оцінки впливу на довкілля у випадках та порядку, встановлених Законом України «Про оцінку впливу на довкілля» (№ 2059-VIII від 23.05.2017).

Зобов'язань у сфері охорони довкілля, у тому числі пов'язані із запобіганням негативному впливу на здоров'я населення, встановлені на регіональному рівні такі зобов'язання представлено обласними програмами відновлення, охорони та моніторингу довкілля, поводження з відходами.

Перелік таких програм доступний на сайті Дніпропетровської обласної ради - <https://oblrada.dp.gov.ua/region-programmes/>. Шляхи врахування зобов'язань, встановлених зазначеними програмами, регулюються законодавством України та деталізовані заходами відповідних програм.

Процедура ОВД

Цілі та напрями Плану реалізуються через здійснення конкретних заходів. Серед цих заходів можуть бути заходи, які, відповідно до Закону України «Про оцінку впливу на довкілля», підлягатимуть оцінці впливу на довкілля до прийняття рішення

про провадження планованої діяльності. Для таких заходів має бути здійснена процедура оцінки впливу на довкілля. Серед ймовірних заходів, які можуть підпадати під процедуру ОВД деякі заходи Плану "2.5. Підвищити рівень благоустрою в громаді", а саме Комплексний ремонт дорожньо-транспортної мережі, Ремонт мережі водопостачання та водовідведення.

Інформація про оприлюднення Заяви про визначення обсягу стратегічної екологічної оцінки

Згідно вимог ст. 9, 10, ч.4 ст.12 Закону України «Про стратегічну екологічну оцінку» Лозуватською громадою було оприлюднено Заяву про визначення обсягу стратегічної екологічної оцінки (СЕО) та проекту документа державного планування – "Стратегічний план розвитку Лозуватської територіальної громади на 2022-2027 роки", з метою одержання та врахування зауважень і пропозицій громадськості на офіційному сайті Лозуватської громади - <https://lozuvatka.dp.gov.ua/ua/novini-ta-podiyi/novini/zayava-pro-viznachennya-obsyagu-strategichnoyi-ekologichnoyi-ocinki-dokumentu-derzhavnogo-planuvannya>, у розділі "Новини", а також опубліковано у друкованих виданнях.

Зауваження та пропозиції до обсягу СЕО Плану, які надійшли під час визначення обсягу СЕО враховано в цьому Звіті та проекті ДДП.

Інформація про обговорення Звіту про стратегічну екологічну оцінку

Цей розділ та звіт загалом буде доповнено за результатами громадських обговорень та проведених консультацій із виконавчими органами влади.

6 ОПИС НАСЛІДКІВ ДЛЯ ДОВКІЛЛЯ, У ТОМУ ЧИСЛІ ДЛЯ ЗДОРОВ'Я НАСЕЛЕННЯ, У ТОМУ ЧИСЛІ ВТОРИННИХ, КУМУЛЯТИВНИХ, СИНЕРГІЧНИХ, КОРОТКО-, СЕРЕДНЬО- ТА ДОВГОСТРОКОВИХ (1, 3-5 ТА 10-15 РОКІВ ВІДПОВІДНО, А ЗА НЕОБХІДНОСТІ - 50-100 РОКІВ), ПОСТІЙНИХ І ТИМЧАСОВИХ, ПОЗИТИВНИХ І НЕГАТИВНИХ НАСЛІДКІВ

Перелік проектів та заходів, що визначені в ДДП визначають стратегічні напрями та завдання розвитку громади на даному етапі проектування та не мають конкретної просторової прив'язки до території громади, детальних характеристик щодо етапів та термінів їх реалізації. Тому оцінка наслідків виконання заходів, передбачених ДДП викладена нижче є узагальненою та має уточнюватися на подальших етапах проектування.

6.1 Атмосферне повітря

Планом не передбачається створення нових підприємств із значними обсягами викидів у атмосферне повітря. Тому його реалізація не призведе до значних негативних наслідків для атмосферного повітря.

Разом з тим, на етапі реконструкції нових об'єктів (реконструкція будинків, водопровідної мережі, автомобільних доріг) може чинитися тимчасовий вплив на якість повітря, який хоч і є негативним, але короткостроковим. Серед іншого тимчасовий негативний вплив на повітря під час будівельних робіт можливий через викиди пилу внаслідок дій із сипучими матеріалами (земляні роботи, навантаження тощо); викиди пилу з поверхонь, на яких рухається обладнання, необхідне для будівництва; викиди продуктів спалювання викопного палива з двигунів машин, транспортних засобів, що використовуються для перевезення працівників, транспортування матеріалів та інших двигунів, що працюють на викопному паливі (наприклад, дизельні генератори). Зазначений вплив припиниться як тільки будуть завершені будівельні роботи.

Позитивний вплив на якість повітря в перспективі матиме вирішення питання поводження із відходами, а саме передбачається зменшення стихійних сміттєзвалищ із 40 до 15 одиниць (проект "2.7. Підвищити рівень оцінки навколишнього середовища в громаді"), ремонт доріг не менше 90 тис м2 (проект "2.5. Підвищити рівень благоустрою в громаді").

6.2 Клімат

Докладний огляд можливого впливу на клімат наведено в розділу 2 цього Звіту згідно з рекомендаціями Міндовкілля.

6.3 Водні ресурси

Планом передбачається зменшення стихійних сміттєзвалищ із 40 до 15 одиниць (проект "2.7. Підвищити рівень оцінки навколишнього середовища в громаді"), які є джерелом забруднення ґрунтів і ґрунтових вод.

Планом передбачається проведення ремонтних робіт мереж водопостачання та водовідведення в с. Інгулець, с. Чкалівка (20 км), с. Грузьке та с. Новолозуватка (20 км), с. Лозуватка (50 км), що має забезпечити якість питного водопостачання в перелічених населених пунктах.

Під час проведення інвентаризації земель громади в рамках проекту "1.1. Створити сприятливі умови для розвитку підприємництва" необхідно звернути увагу та визначити стан прибережно-захисних смуг водних об'єктів з метою збереження екосистем водних об'єктів.

6.4 Земельні ресурси

Рекомендується під час проведення інвентаризації земель громади в рамках проекту "1.1. Створити сприятливі умови для розвитку підприємництва" звернути увагу на санітарні та природоохоронні обмеження у використанні різних ділянок.

В громаді та області в цілому гостро стоїть питання розорення с/г земель, але це питання не вирішується в межах Плану. Рекомендується створити карту ухилів на громаду для визначення територій, непридатних для оброблення згідно ЗУ "Про охорону" ст. 47, де визначено наступне: "забороняється розорювання схилів крутизною понад 7 градусів (крім ділянок для залуження, залісення та здійснення ґрунтозахисних заходів). На схилах крутизною від 3 до 7 градусів обмежується розміщення просапних культур, чорного пару тощо."

Планом передбачається зменшення стихійних сміттєзвалищ із 40 до 15 одиниць (проект "2.7. Підвищити рівень оцінки навколишнього середовища в громаді"), які є джерелом забруднення ґрунтів, що матиме позитивний вплив на земельні ресурси в перспективі.

Заходи, які б мали прямий негативний вплив на земельні ресурси не передбачається. На подальших етапах проектування після конкретизації характеристики передбачуваних заходів можливі впливи мають бути уточнені.

6.5 Відходи

Планом передбачається зменшення стихійних сміттєзвалищ із 40 до 15 одиниць (проект "2.7. Підвищити рівень оцінки навколишнього середовища в громаді"), а також створення нових сміттєвих майданчиків в громаді, оновлення сміттєвої техніки та баків, встановлення додаткових урн в публічних просторах громади.

Планом не передбачено питання вирішення розробки схеми санітарної очистки території населених пунктів громади, а також забезпечення всіх населених пунктів можливістю централізованого збору та вивезення побутових відходів, що може призводити до утворення нових сміттєзвалищ.

Необхідно провести інформаційно-просвітницьку кампанію серед населення щодо можливих наслідків невідповідального поводження із відходами ат уникнення інерційного поводження з відходами жителями у разі забезпечення належного вивезення та збирання відходів.

Громаді рекомендовано розробити схему санітарного очищення території згідно ЗУ “Про відходи”, порядку затвердження розроблення, погодження та затвердження схем санітарного очищення населених пунктів наказ Мінрегіону 23.03.2017 № 57, ДБН Б.2.2-6:2013 «Склад та зміст схеми санітарного очищення населеного пункту».

Під час проведення будівельних робіт (інженерних мереж, будівель, доріг) основним негативним наслідком для довкілля є утворення будівельних відходів. Основними відходами, що створюватимуться під час будівельних робіт, будуть рештки старої цегли, бетону, деревини тощо. Фактичний обсяг таких відходів буде встановлено під час проектування відповідних об'єктів. Крім цього можливе утворення токсичних відходів ремонтних робіт - лакофарбових матеріалів, заповнювачів, тощо. Передача забруднення в навколишнє середовище можлива із дощовими водам, коли внаслідок неналежного поводження з побутовим сміттям, воно змиватиметься на прилеглі території. Для попередження такої загрози під час реконструкції будівлі необхідно організувати роботи таким чином, аби уникнути складування будівельного сміття на проектній ділянці, дотримуватися діючих вимог законодавства тощо.

Варто зазначити, що виконання заходів із термомодернізації будівель може нести ризики для довкілля, оскільки після закінчення терміну експлуатації таких будівель або їх ремонту, в довгостроковій перспективі буде утворюватись значна кількість будівельних відходів. Тому для заходів із термомодернізації необхідно використовувати екологічно нейтральні або ж природного походження матеріали. Неправильна утилізація таких утеплювачів, як пінопласт (полістирол), пінополіуретан несе значну шкоду довкіллю через забруднення ґрунтів і ґрунтових вод.

6.6 Біорізноманіття

План загалом не передбачає реалізацію заходів, які можуть негативно вплинути на флору і фауну громади.

Першочерговими заходами в контексті збереження біорізноманіття є інвентаризація земель громади, передбачена в межах проекту “1.1. Створити сприятливі умови для розвитку підприємництва”, в процесі якої доцільно забезпечити резервування цінних територій, в тому числі Смарагдової мережі, територій водного фонду, лісів, схилів балок для подальшого заповідання.

6.7 Природоохоронні території

У Плані не передбачені заходи, які можуть призвести до негативного впливу на існуючі природоохоронні території, в тому числі об'єкти природно-заповідного фонду (ПЗФ). На подальших етапах реалізації визначених Планом заходів, в тому числі коли заплановані заходи будуть територіально прив'язані, передбачається уточнення таких впливів. Основним ризиком є передача земель Смарагдової мережі та водного фонду для сільськогосподарського використання.

Також, варто звернути увагу на те що, відсоток заповідних територій у громаді дуже низький, тому доцільно звернути увагу на території, які є перспективними до заповідання. Такі території визначені в розділі 2.

Також, указом Президента України від 23 березня 2021 року №111/2021 «Про рішення Ради національної безпеки та оборони України від 23 березня 2021 року «Про виклики і загрози національній безпеці України в екологічній сфері та першочергові заходи щодо їх нейтралізації» визначено необхідність розроблення місцевої екомережі, зокрема п. 2 зазначеного Указу, місцевим органам виконавчої

влади необхідно вжити у 2021 році заходів щодо розроблення та затвердження регіональних та місцевих схем формування екологічної мережі. Закон України “Про екологічну мережу України” в статті 11 визначає повноваження місцевих органів виконавчої влади та органів місцевого самоврядування у сфері формування, збереження та використання екомережі, зокрема забезпечення “розроблення та виконання регіональних і місцевих схем та програм розвитку екомережі, проведення необхідних для цього наукових досліджень”. Порядок розробки схеми екомережі визначається “Методичними рекомендаціями щодо розроблення регіональних та місцевих схем екомережі, затверджені Наказом Міністерства охорони навколишнього природного середовища України від 13.11.2009 № 604.

6.8 Здоров’я населення

Реалізація Плану ймовірно має призвести до покращення життя та стану здоров’я населення. Впровадження деяких заходів ймовірно матиме непрямий позитивний вплив на здоров’я населення, зокрема вирішення питань щодо поводження з відходами, реконструкції та будівництва мереж водопостачання, які спрямовані на покращення стану вод; ремонту доріг; покращення якості медичних послуг, просування здорового способу життя серед населення, розширення мережі медичних закладів тощо.

6.9 Транскордонний вплив

Відсутній.

6.10 Результати розділу

Узагальнені результати оцінки за напрямками Плану представлені в таблиці нижче.

Таблиця 6.1.

Проекти, передбачені в межах ДДП “Стратегічний план розвитку Лозуватської територіальної громади на 2022-2027 роки”	Атмосферне повітря	Клімат	Вода	Земельні ресурси	Відходи	Біорізноманіття	Природоохоронні території
1.1. Створити сприятливі умови для розвитку підприємництва							
1.2. Створити умови для розвитку туристичного бізнесу							
1.3. Створити умови для розвитку сільськогосподарських підприємств							
1.4. Збільшити кількість суб’єктів господарювання зареєстрованих в громаді і залучених для обслуговування МА «Кривий Ріг»							
2.1. Підвищити рівень освітніх компетенцій							
2.2. Підвищити рівень якості та доступності медичних послуг							
2.3. Збільшити рівень участі мешканців громади в культурних подіях громади							
2.4. Збільшити кількість дітей та дорослих, які регулярно займаються спортом							
2.5. Підвищити рівень благоустрою в громаді	DI/MT/RE		DI/MT/LO		DI/O/LO		
2.6. Зменшити кількість кримінальних правопорушень							
2.7. Підвищити рівень оцінки навколишнього середовища в громаді	DI/MT/RE		DI/MT/RE	DI/MT/RE	DI/MT/RE	DI/MT/RE	
3.1. Підвищити рівень залученості жителів громади							
3.2. Підвищити рівень ефективності ОМС та інституту старост							
3.3. Підвищити ефективність комунальних підприємств громади							

3.4. Підвищити рівень адміністративних та соціальних послуг в громаді							
Проекти, передбачені в межах ДДП “Стратегічний план розвитку Лозуватської територіальної громади на 2022-2027 роки”	Атмосферне повітря	Клімат	Вода	Земельні ресурси	Відходи	Біорізноманіття	Природоохоронні території

Позначення	Пояснення до позначення
	Значний негативний вплив. Значний негативний вплив слід звести до мінімуму із застосуванням заходів щодо пом'якшення наслідків, щоб він став незначним.
	Помірний негативний вплив. Цей вплив є прийнятним.
	Немає впливу, або нейтральний. Втручання не має ефекту, який можна було б довести, або такий вплив є незначним.
	Помірний позитивний вплив.
	Значний позитивний вплив
	Значення впливу не може бути оцінено з певністю через відсутність даних про компоненти навколишнього середовища, заплановану діяльність або з інших причин.
DI / IN	Прямий / Непрямий
LT/ MT/ ST / O	Довгостроковий (постійний 50-100 років) / Середньостроковий (10-15 років) / Короткостроковий (3-5 років) / Випадковий (тимчасовий, 1 рік)
LO / RE	Місцевий / Регіональний
CU / SI / TR	Кумулятивний / Синергетичний / Транскордонний

Ймовірність того, що реалізація Плану призведе до таких можливих впливів на довкілля або здоров'я людей, які самі по собі будуть незначними, але у сукупності матимуть значний сумарний (кумулятивний) негативний вплив на довкілля, є незначною. Основним ризиком реалізації Плану є проблема сільськогосподарського використання територій із природоохоронними обмеженнями. Таким чином, реалізація Плану не має супроводжуватися появою нових значних негативних наслідків для довкілля. Разом з тим, реалізація деяких заходів Плану може призвести до покращення екологічної ситуації в Лозуватській громаді, які викладено в цьому розділі вище.

7 ЗАХОДИ, ЩО ПЕРЕДБАЧАЄТЬСЯ ВЖИТИ ДЛЯ ЗАПОБІГАННЯ, ЗМЕНШЕННЯ ТА ПОМ'ЯКШЕННЯ НЕГАТИВНИХ НАСЛІДКІВ ВИКОНАННЯ ДОКУМЕНТА ДЕРЖАВНОГО ПЛАНУВАННЯ

В цілому План не передбачає заходів, які б мали значний негативний довготривалий вплив на навколишнє середовище. Заходи для запобігання, зменшення та пом'якшення негативних наслідків виконання Плану, наведені в таблиці нижче, ґрунтуються на впливах, оцінених у попередньому розділі звіту, та міжнародному досвіді діяльності в подібних умовах. Однак, такі заходи – це загальні рекомендації щодо усунення негативних наслідків, тоді як детальні заходи повинні розглядатися в кожному конкретному випадку під час реалізації шляхів досягнення визначених пріоритетів, а також в процесі надання екологічних дозволів.

Таблиця 7.1.

Заходи для запобігання, зменшення та пом'якшення негативних наслідків виконання Плану

Складова довкілля	Заходи для зменшення негативних наслідків
Атмосферне повітря	<ul style="list-style-type: none">електрифікація транспорту, розвиток легкого персонального транспорту, веломаршрутів між населеними пунктами громади;будівництво екологічно прийнятних та ефективних комунальних систем;дотримання діючих норм законодавства під час проведення будівельних робіт;проведення інформаційної кампанії серед населення щодо неприпустимості спалювання сухої трави, побутового та промислового сміття;
Водні ресурси	<ul style="list-style-type: none">під час проведення інвентаризації земель громади в рамках проекту “1.1. Створити сприятливі умови для розвитку підприємництва” необхідно звернути увагу та визначити стан прибережно-захисних смуг водних об'єктів з метою збереження екосистем водних об'єктів.створити перелік існуючих об'єктів господарювання в межах встановлених водоохоронних зон і прибережних захисних смуг для подальшого винесення об'єктів, господарська діяльність яких не відповідає вимогам (ст. 89 Водного кодексу України та ст. 61 Земельного кодексу України);заборонити будь-яке будівництво на землях водного фонду (якщо таке не дозволене законодавством);визначити підприємство, організацію або установу та створити при ній спеціальну службу з догляду та підтримання у належному стані водоохоронних зон, прибережних захисних смуг водних об'єктів;прийняти відповідні міри впливу, передбачені ст. 212 Земельного кодексу України, до громадян та юридичних осіб, що здійснили самозахоплення земельних ділянок на землях водного фонду;

	<ul style="list-style-type: none">• заборонити миття машин і механізмів у місцях, з яких стічні води можуть потрапити в магістральну, розподільчу, скидну мережу, річки та водойми;• дотримання у межах зон санітарної охорони об'єктів водопостачання режимів господарської діяльності визначених Постановою КМ України №2024 від 18.12.1998 р. «Про правовий режим зон санітарної охорони водних об'єктів»);• Доцільно доповнити проект "2.5. Підвищити рівень благоустрою в громаді" оперативними цілями із забезпечення питного водопостачання у відповідності до вимог ДСТУ 4808:2007
Відходи	<ul style="list-style-type: none">• Розробити схему санітарного очищення території згідно ЗУ "Про відходи", порядку затвердження розроблення, погодження та затвердження схем санітарного очищення населених пунктів наказ Мінрегіону 23.03.2017 № 57, ДБН Б.2.2-6:2013 «Склад та зміст схеми санітарного очищення населеного пункту».• Провести інформаційно-просвітницьку кампанію серед населення щодо правил поводження із відходами та можливих наслідків для довкілля та здоров'я у разі їх недотримання.• Провести інвентаризацію земель громади, з урахуванням екологічних обмежень. Такий захід, серед іншого дозволить встановити справедливую орендну плату.• Забезпечити контроль та дотримання вимог діючого законодавства під час проведення будівельних робіт для попередження загрози складування будівельного сміття на проектних ділянках, скидання їх у непризначених місцях тощо;
Ґрунти	<ul style="list-style-type: none">• рекомендовано створити цифрову модель рельєфу громади. Актуалізувати карту ґрунтів. Визначити можливі напрями горизонтальної міграції забруднення від промислових та сільськогосподарських підприємств та налагодити регулярний моніторинг стану ґрунтів у місцях найбільш вірогідної концентрації специфічного для кожного із підприємств забруднення. Такі заходи дозволять чітко визначити причинно-наслідковий зв'язок у випадках понаднормового забруднення;• на основі даних цифрової моделі рельєфу, даних землекористування та актуальної карти ґрунтів актуалізувати території, із обмеженнями для орного землеробства (доцільно та рекомендовано виконати такі роботи під час проведення інвентаризації земель громади);• на основі даних цифрової моделі рельєфу, даних землекористування та актуальної карти ґрунтів визначити території із існуючою та потенціальною водною та вітровою ерозіями. Забезпечити рекультивацію ґрунтів у місцях існуючої ерозії, в першу чергу в місцях, де внаслідок водної ерозії замулюються водні об'єкти;• усунення випадків викидання, складування та накопичення побутових відходів і стоків на території житлової забудови;• дотримання норм унесенні мінеральних добрив, щорічний моніторинг стану ґрунтів у місцях вірогідного накопичення забруднювачів, зумовлених басейновою структурою рельєфу території;
Екологічні політики, що сприятимуть збільшенню біорізноманіття та сталому розвитку	<ul style="list-style-type: none">• рекомендується для підвищення рівня обізнаності населення та підвищення екологічної свідомості удосконалити систему інформування населення щодо оперативного висвітлення екологічних питань, стимулювати громадян залучатися до використання енергозберігаючих технологій у побуті, створити та або/впроваджувати шкільні та позашкільні освітні програми для молоді;• стимулювання суб'єктів господарювання до розвитку систем екологічного управління, яке забезпечує впорядкування контролю за комплектуючими, сировиною і матеріалами та продукцією, викидами та відходами, які виникають внаслідок окремих виробничих процесів;• проведення інформування населення щодо місцезростаювання цінних територій (ПЗФ, Смарагдової мережі та інших), а також дозволених режимів їх використання. Винесення в натурі меж територій ПЗФ;• на перспективу рекомендовано розробити програму оцінки екосистемних послуг оцінки громади, зокрема під час стратегічних екологічних оцінок цільових програм та оцінок впливу на довкілля планованої діяльності; інформувати мешканців громади про екосистемні послуги наявних екосистем та вразливих біотопів; створити "Білу книгу благоустрою громади", із описом біотопів громади, місцевих видів флори і фауни, особливостей поводження із такими видами. Заходи із озеленення, рекультивації проводити відповідно до переліку "Білої книги";

	Провести освітні кампанії щодо переваг та можливостей органічного землеробства, можливостей органічної сертифікації продукції згідно Директиви ЄС №834/2007 ¹⁶ .
Здоров'я населення	<ul style="list-style-type: none">• впроваджувати заходи із адаптації змінам клімату. В процесі благоустрою поступово зменшувати площі суцільного асфальтобетонного покриття до обґрунтовано необхідних, інтенсивно озеленювати громадські зони;• впровадити систему моніторингу якості води в колодязях громади;• перелічений вище в цій таблиці комплекс заходів щодо зменшення негативних наслідків виконання документу державного планування прямо та опосередковано впливає на покращення стану здоров'я населення і є одним із головних завдань розробки цієї Плану.

8 ОБҐРУНТУВАННЯ ВИБОРУ ВИПРАВДАНИХ АЛЬТЕРНАТИВ, ЩО РОЗГЛЯДАЛИСЯ, ОПИС СПОСОБУ, В ЯКИЙ ЗДІЙСНЮВАЛАСЯ СТРАТЕГІЧНА ЕКОЛОГІЧНА ОЦІНКА, У ТОМУ ЧИСЛІ БУДЬ-ЯКІ УСКЛАДНЕННЯ (НЕДОСТАТНІСТЬ ІНФОРМАЦІЇ ТА ТЕХНІЧНИХ ЗАСОБІВ) ПІД ЧАС ЗДІЙСНЕННЯ ТАКОЇ ОЦІНКИ

8.1 Вихідні дані для виконання оцінки

Для виконання стратегічної екологічної оцінки документу державного планування “Стратегічний план розвитку Лозуватської територіальної громади на 2022-2027 роки” використано наступні вихідні дані:

“Стратегічний план розвитку Лозуватської територіальної громади на 2022-2027 роки”;

Статистичні дані щодо території Лозуватської громади
<https://lozuvatka.dp.gov.ua/ua/nasha-gromada/statistika>;

Дані публічної кадастрової карти - <https://map.land.gov.ua/>.

Дані головного управління статистики Дніпропетровської області
<http://www.dnprstat.gov.ua/>;

Відкриті дані департаменту екології та природних ресурсів Дніпропетровської ОДА

<https://adm.dp.gov.ua/dniprooda/pro-oda/departamenti-ta-upravlinnya/departament-ekologiyi-ta-prirodnih-resursiv>

Вимоги діючих Державних будівельних норм та санітарних правил.

Відкриті джерела даних.

8.2 Використані інструменти та методи

В процесі проведення стратегічної екологічної оцінки використано такі методи:

Статистичний метод ґрунтується на кількісних показниках, які дають можливість зробити висновок про темпи розвитку процесу в майбутньому. Сутність його полягає в отриманні і спеціалізованому обробленні прогнозних оцінок об'єкта через опитування висококваліфікованих фахівців (експертів) у певній сфері науки, техніки, виробництва.

Метод експертних оцінок, який використовується при відсутності про об'єкт прогнозування достовірних відомостей і, якщо об'єкт не підлягає математичному аналізу. Суть якого полягає у визначенні майбутнього на основі думок кваліфікованих спеціалістів-експертів.

Метод аналогій полягає в тому, що закономірності розвитку одного процесу з

¹⁶

<https://eur-lex.europa.eu/legal-content/EN/TXT/HTML/?uri=CELEX:32007R0834&from=EN#d1e1146-1-1>
та

https://ec.europa.eu/info/food-farming-fisheries/farming/organic-farming/organic-logo_en#when-to-use-the-organic-logo

певними поправками можна перенести на інший процес, для якого потрібно зробити прогноз.

Метод екстраполяції полягає в перенесенні встановленого характеру розвитку певної території чи процесу в майбутнє. Цей метод ефективний при короткостроковому прогнозуванні стосовно об'єкта, який тривалий час розвивався рівномірно без значних відхилень. Ґрунтується він на вивченні кількісних і якісних параметрів досліджуваного об'єкта за попередні роки з подальшим логічним продовженням, окресленням тенденцій його розвитку у прогнозованому періоді;

Метод моделювання полягає у побудові моделей, які розглядають з урахуванням імовірної або бажаної зміни прогнозованого явища на певний період, користуючись прямими або опосередкованими даними про масштаби та напрями змін. При побудові прогнозних моделей необхідно виявити фактори, від яких суттєво залежить прогноз; з'ясувати їх співвідношення з прогнозованим явищем; розробити алгоритм і програми моделювання змін довкілля під дією певних факторів.

Для здійснення стратегічної екологічної оцінки використано вищевказані методи, зокрема здійснено: збір та аналіз інформації про поточний стан складових довкілля, включаючи значення ключових екологічних показників; проведення аналізу слабких та сильних сторін проекту Плану з точки зору екологічної ситуації; проведення консультацій з громадськістю щодо екологічних цілей; проведення оцінки впливу Плану на складові довкілля та на стан здоров'я й добробут населення; надано рекомендації із моніторингу фактичного впливу впровадження Плану на довкілля.

8.3 Планувальні альтернативи

В процесі стратегічної екологічної оцінки розглядалися наступні альтернативи: перша "нульова" альтернатива - розглядався базовий варіант розвитку громади, який не передбачає впровадження заходів Плану. Прогнозні зміни стану довкілля, якщо План не буде затверджено, розглянуто в розділі 2.

друга альтернатива - як друга альтернатива розглядався проект ДДП, розглянуто можливий вплив на довкілля від реалізації Плану в розділі 6 та ефективність його реалізації.

третья альтернатива - за результатами аналізу Плану та отриманих зауважень та пропозицій, що надійшли під час процедури стратегічної екологічної оцінки, запропоновано доповнити План заходами, наведеними в таблиці нижче, що може сформулювати третю альтернативу. Пропоновані в межах третьої альтернативи заходи, спрямовані на покращення екологічної ситуації в громаді, але включення їх до складу Плану мають також враховувати економічну спроможність громади.

Таблиця 8.1.

Пропозиції до Плану (третья альтернатива)

Стратегічна ціль	Пропозиція
Стратегічна ціль 2. «Підвищити рівень якості життя»	Провести інформаційну кампанію серед населення щодо місць розташування об'єктів ПЗФ та цінності таких територій для громади, особливостей їх використання. Провести інформаційну кампанію серед населення щодо призначення та цінностей територій Смарагдової мережі (особливо в розрізі проекту ЗУ "Про Екомережу", який планується до прийняття).

<p>Стратегічна ціль 2. «Підвищити рівень якості життя»</p>	<p>Провести інформаційно-просвітницьку кампанію серед населення щодо правил поводження із відходами та можливих наслідків для довкілля та здоров'я у разі їх недотримання. Розробити схему санітарного очищення території згідно ЗУ "Про відходи", порядку затвердження розроблення, погодження та затвердження схем санітарного очищення населених пунктів наказ Мінрегіону 23.03.2017 № 57, ДБН Б.2.2-6:2013 «Склад та зміст схеми санітарного очищення населеного пункту». Забезпечити централізований збір та вивезення відходів з усіх населених пунктів громади.</p>
<p>Стратегічна ціль 2. «Підвищити рівень якості життя»</p>	<p>Створити інформаційну систему із моніторингу якості поверхневих та ґрунтових вод, зокрема в місцях скиду зворотних вод підприємств-водокористувачів, систему моніторингу якості повітря.</p>
<p>Стратегічна ціль 2. «Підвищити рівень якості життя»</p>	<p>Розробити схему локальної екомережі громади указом Президента України від 23 березня 2021 року №111/2021 «Про рішення Ради національної безпеки та оборони України від 23 березня 2021 року «Про виклики і загрози національній безпеці України в екологічній сфері та першочергові заходи щодо їх нейтралізації», де визначено необхідність розроблення місцевої екомережі, зокрема п. 2 зазначеного Указу, місцевим органам виконавчої влади необхідно вжити у 2021 році заходів щодо розроблення та затвердження регіональних та місцевих схем формування екологічної мережі. Враховуючи наявні території Смарагдової мережі рекомендовано розглянути ці території до заповідання.</p>

8.4 Фактори, які не було враховано під час підготовки звіту

Не враховано характеристики кожного окремого запроєктованого об'єкта та їх потенційний вплив на навколишнє середовище, оскільки такий детальний аналіз виконується на наступних етапах планування для кожного об'єкта окремо (процедура ОВД, тощо).

9 УСКЛАДНЕННЯ (НЕДОСТАТНІСТЬ ІНФОРМАЦІЇ ТА ТЕХНІЧНИХ ЗАСОБІВ) ПІД ЧАС ЗДІЙСНЕННЯ СТРАТЕГІЧНОЇ ЕКОЛОГІЧНОЇ ОЦІНКИ

Серед факторів, що ускладнили проведення стратегічної екологічної оцінки можна виділити наступні:

- Відсутність статистичних відомостей та інших характеристик для кожного окремого населеного пункту громади та просторової прив'язки статистичних даних та рішень Плану для можливості більш цілісної їх оцінки;

- Неповнота оцінки проблем довкілля та пріоритизації таких проблем, пов'язані з недостатньою взаємодією суб'єктів, прямо та опосередковано пов'язаних із територією, на яку розробляється Плану.
- Відсутність мережі Державної системи моніторингу довкілля, відповідно до положення про державну систему моніторингу довкілля, затвердженого постановою Кабінету Міністрів України від 30 березня 1998 р. № 391., не дозволила провести всебічний аналіз документу державного планування з урахуванням змісту і рівня його деталізації. через відсутність локальних даних про стан довкілля Лозуватської громади.

10 ЗАХОДИ, ПЕРЕДБАЧЕНІ ДЛЯ ЗДІЙСНЕННЯ МОНІТОРИНГУ НАСЛІДКІВ ВИКОНАННЯ ДОКУМЕНТА ДЕРЖАВНОГО ПЛАНУВАННЯ ДЛЯ ДОВКІЛЛЯ, У ТОМУ ЧИСЛІ ДЛЯ ЗДОРОВ'Я НАСЕЛЕННЯ

Вибір екологічних показників

Екологічні показники є основним інструментом для проведення оцінки стану навколишнього середовища в країнах Східної Європи, Кавказу та Центральної Азії. Вибрані належним чином показники, що базуються на достатніх часових рядах даних (часові тренди), можуть не тільки відображати основні тенденції, але й сприяти аналізу причин та наслідків екологічної обстановки, що склалася. Також дозволяють спостерігати за ходом здійснення та ефективністю екологічної політики в країнах.

В залежності від ролі показника в оцінці конкретного питання показники класифікуються за схемою Європейської агенції з навколишнього середовища РС-Т-С-В-Р (DPSIR): Рушійні сили – Тиск – Стан – Вплив – Реагування.

РС – Рушійні сили (Driving force) – соціально-економічні фактори та види діяльності, що посилюють або зменшують навантаження на довкілля.

Т – Тиск (Pressure) – пряме антропогенне навантаження на довкілля, що здійснюється через викиди та скиди забруднюючих речовин, використання природних ресурсів.

С – Стан (State) – відносяться до поточного стану та тенденцій змін навколишнього середовища, що включають також параметри якості основних складових довкілля.

В – Вплив (Impact) – наслідки зміни довкілля для здоров'я населення, наслідки для природи та біорізноманіття.

Р – Реагування (Response) – конкретні дії, що спрямовані на вирішення екологічних проблем.

Згідно системи аналізу за цієї схемою, соціальний і економічний розвиток збільшує тиск на довкілля і, як наслідок, спричиняє зміни довкілля - наприклад, створення адекватних умов для здоров'я, доступності ресурсів і біорізноманіття. Нарешті, це призводить до протистояння людського здоров'я, екосистем і матеріалів, які можуть спричинити негативну соціальну реакцію, що підтримується рушійними силами через тиск на довкілля або фактори впливу безпосередньо, через адаптацію або запобіжні дії¹⁷.

Індикатори моніторингу

В цьому звіті було проаналізовано рушійні сили, їх тиск на середовище та вплив, а також запропоновано варіанти реагування. За результатами було відібрано індикатори моніторингу наслідків виконання Плану, відповідно до вимог Постанови № 1272 "Про затвердження Порядку здійснення моніторингу наслідків виконання

¹⁷ <https://menr.gov.ua/content/ekologichni-pokazniki.html>

документа державного планування для довкілля, у тому числі для здоров'я населення", Закону України "Про Цілі сталого розвитку України на період до 2030 року" та індикатори виконання Цілей сталого розвитку для України¹⁸, які корелюють із завданнями Плану. Індикатори моніторингу наслідків виконання ДДП наведено в таблиці нижче.

¹⁸https://menr.gov.ua/files/docs/%D0%9D%D0%B0%D1%86%D1%96%D0%BE%D0%BD%D0%B0%D0%B%D1%8C%D0%BD%D0%B0%20%D0%B4%D0%BE%D0%BF%D0%BE%D0%B2%D1%96%D0%B4%D1%8C%20%D0%A6%D0%A1%D0%A0%20%D0%A3%D0%BA%D1%80%D0%B0%D1%97%D0%BD%D0%B8_%D0%BB%D0%B8%D0%BF%D0%B5%D0%BD%D1%8C%202017%20ukr.pdf

Таблиця 10.1

Рушійні сили	Компоненти довкілля, та здоров'я населення які зазнають впливу							
	Атмосферне повітря	Клімат	Вода	Земельні ресурси	Природоохоронні території	Біорізноманіття	Генерація відходів ^[2]	Здоров'я мешканців громади
Стратегічна ціль 1. «Збільшити обсяг власних податкових надходжень»				I-9	I-11, I-12		I-13	
Стратегічна ціль 2. «Підвищити рівень якості життя»			I-14				I-13, I-29	I-8

Номер в таблиці 10.1.	Індикатор	Визначення (кількісні та якісні показники)	Джерело (метод визначення)	Критерій досягнення цілей документу (цільові значення)
I-8	індикатор ЦСР 6.2.1 - Частка сільського населення, яке має доступ до покращених умов санітарії, %	Кількість сільського населення, що використовує каналізаційні системи із очищенням стічних вод поділена на загальну кількість сільського населення громади	Статистична звітність суб'єктів господарювання	Відповідно до значень індикатору, встановлених ЦСР
I-9	Кількість порушень режиму прибережно - захисних смуг	Кількість порушень режиму прибережно - захисних смуг	Статистична звітність контролюючих органів, звернення громадян	Не більше, ніж в минулому звітному періоді
I-10	Кількість порушень режиму зон санітарної охорони джерел питного водопостачання	Кількість порушень режиму зон санітарної охорони джерел питного водопостачання	Статистична звітність контролюючих органів, звернення громадян	Не більше, ніж в минулому звітному періоді
I-11	Індикатор ЦСР № 15.2.1 - пропорція озеленених територій в громаді	площа фактичних озеленених територій поділена на площу території громади. Площа фактично озеленених територій визначається за індексом NDVI - густа багаторічна рослинність	дані дистанційного зондування землі (космоснімки Sentinel 2) інформація про площу території громади	Відповідно до значень індикатору, встановлених ЦСР
I-12	Індикатор ЦСР № 15.2.1 - Пропорція територій ПЗФ в громаді	площа фактичних озеленених територій поділена на площу території громади.	Дані земельного кадастру	Відповідно до значень індикатору, встановлених ЦСР
I-13	Загальний обсяг утворення ТПВ.	Обсяг утворення твердих побутових відходів, класифікованих згідно Державного класифікатора відходів <u>ДК 005-96</u>	Статистична звітність суб'єктів господарювання (форма 1-ТПВ)	Не більше, ніж в попередньому звітному періоді

I-14	індикатор ЦСР 6.3.2 -частка безпечно очищених стічних вод	Частка скидів забруднених (забруднених без очистки та недостатньо очищених) стічних вод у водні об'єкти у загальному обсязі скидів, %	Статистична звітність суб'єктів господарювання	Відповідно до значень індикатору, встановлених ЦСР
I-24	Здійснення стратегічної екологічної оцінки під час розробки проєктів містобудівної документації	Відсоток містобудівної документації,	За даними відповідного підрозділу Лозуватської громади, уповноваженого проводити зберігати інформацію про процедури СЕО ДДП.	100% за звітний період
I-29	Кількість несанкціонованих сміттєзвалищ в громаді	Кількість несанкціонованих сміттєзвалищ в громаді, одиниць	Дані відповідних підрозділів Лозуватської громади	Не більше ніж за попередній звітний період

**Примітка.*

Перелік індикаторів та їх зміст буде скориговано за результатами консультацій з органами державної влади і громадських обговорень Звіту.

Збір статистичних даних

Для Лозуватської громади є доцільним створення системи моніторингу стану довкілля, згідно вимог постанови Кабінету міністрів України № 391 від 30 березня 1998 р. [<https://zakon.rada.gov.ua/laws/show/391-98-%D0%BF#Text>].

Додаткова інформація щодо моніторингу довкілля

Перелік заходів із моніторингу не є вичерпним та може коригуватись відповідно до зміни завдань Плану. Основною цілями зазначеного в цьому розділі моніторингу довкілля є охорона здоров'я людей, сталий розвиток місцевої громади, збереження та відновлення біологічних ресурсів території, що в свою чергу дозволить забезпечити життєві потреби майбутніх поколінь мешканців Лозуватської громади.

Згідно ЗУ “Про стратегічну екологічну оцінку” ст.17 замовник СЕО у межах своєї компетенції здійснює моніторинг наслідків виконання документа державного планування для довкілля, у тому числі для здоров'я населення, один раз на рік оприлюднює його результати на своєму офіційному веб-сайті у мережі Інтернет та у разі виявлення не передбачених звітом про стратегічну екологічну оцінку негативних наслідків для довкілля, у тому числі для здоров'я населення, вживає заходів для їх усунення. Порядок здійснення моніторингу наслідків виконання документа державного планування для довкілля, у тому числі для здоров'я населення, затверджує Кабінет Міністрів України.

11 ОПИС ЙМОВІРНИХ ТРАНСКОРДОННИХ НАСЛІДКІВ ДЛЯ ДОВКІЛЛЯ, У ТОМУ ЧИСЛІ ДЛЯ ЗДОРОВ'Я НАСЕЛЕННЯ (ЗА НАЯВНОСТІ)

Реалізація рішень Плану не несе транскордонних наслідків для довкілля.

12 РЕЗЮМЕ НЕТЕХНІЧНОГО ХАРАКТЕРУ ІНФОРМАЦІЇ, ПЕРЕДБАЧЕНОЇ ПУНКТАМИ 1-10 ЦЬЄЇ ЧАСТИНИ, РОЗРАХОВАНЕ НА ШИРОКУ АУДИТОРІЮ

Оцінка проводилась паралельно з підготовкою ДДП “Стратегічний план розвитку Лозуватської територіальної громади на 2022-2027 роки”, тому проведені в рамках СЕО консультації і виконаний аналіз використано для оптимізації Плану з точки зору впливу на довкілля, у тому числі на здоров'я населення.

З метою визначення потенційного негативного впливу планової діяльності на стан довкілля, а також можливих конфліктів з цілями екологічної політики, зазначеними в інших документах стратегічного характеру, було проаналізовано зміст Плану.

За підсумками СЕО були запропоновані узагальнені заходи щодо покращення стану навколишнього природного середовища, зокрема під час виконання положень Плану. Також було конкретизовано і доповнено заходи із моніторингу наслідків виконання Плану, серед яких в першу чергу зменшення негативного впливу на природоохоронні території та вирішення питання щодо поводження з відходами.

Таким чином, Лозуватська сільська рада повинна забезпечити реалізацію наступних заходів, зокрема рекомендовано:

- забезпечити вирішення питання поводження з відходами, окрім передбачених Планом заходів повести провести інформаційно-просвітницьку кампанію серед населення щодо правил поводження із відходами та можливих наслідків для довкілля та здоров'я у разі їх недотримання; розробити схему санітарного очищення території згідно ЗУ “Про відходи”, порядку затвердження розроблення, погодження та затвердження схем санітарного очищення населених пунктів наказ Мінрегіону 23.03.2017 № 57, ДБН Б.2.2-6:2013

- «Склад та зміст схеми санітарного очищення населеного пункту»; забезпечити централізований збір та вивезення відходів із усіх населених пунктів громади;
- забезпечити реалізацію заходів із моніторингу стану довкілля, визначених в р.7;
 - забезпечити контроль дотримання режиму прибережно - захисних смуг водних об'єктів та санітарно-захисних зон джерел питного водопостачання;
 - провести інформаційну кампанію серед населення щодо місць розташування об'єктів ПЗФ та цінності таких територій для громади, особливостей їх використання. Провести інформаційну кампанію серед населення щодо призначення та цінностей територій Смарагдової мережі (особливо в розрізі проекту ЗУ "Про Екомережу", який планується до прийняття).
 - Ввести заходи із сприяння розвитку неорного землеробства, інформування про можливості і переваги ведення сталого на ділянках із частковими обмеженнями на ведення сільськогосподарської діяльності, можливостями щодо екологічної сертифікації продукції, призначеної для експорту тощо.